



STRATEGIA DE DEZVOLTARE LOCALĂ A COMUNEI JILAVELE

2021 – 2027

Județul Ialomița

CUPRINS

Capitolul I – Introducere	3
1.1 Procesul planificării	3
1.2 Etapele planificării	3
1.3 Metodologie	4
1.4 Referințe legislative	4
1.5 Scop.....	5
1.6 Misiune	5
1.7 Obiectiv general	5
1.8 Obiective specifice.....	6
Capitolul II Context de dezvoltare	7
2.1 Context European.....	7
2.2 Context Național	9
2.3 Contextul regiunii de dezvoltare	23
2.4 Scurtă prezentare a județului.....	26
Capitolul III Prezentarea generală a unității administrativ-teritoriale	30
3.1 Scurt istoric al comunei	30
3.2 Localizare și structură administrativă	30
3.3 Caracteristici fizico-geografice	31
3.4 Factorii de risc natural	33
3.5 Geologie și condiții geotehnice.....	33
3.6 Vegetația și fauna.....	34
3.7 Solurile.....	34
3.9 Echiparea tehnică a comunei	35
3.9.1 Alimentarea cu apă potabilă și canalizare.....	35
3.9.2 Alimentarea cu energie electrică.....	35
3.9.3 Salubritatea	36
3.9.4 Rețeaua de drumuri	36
3.9.5 Transportul.....	36
3.9.6 Spații verzi și arii protejate	36
Capitolul IV – Situația socio economică	37
4.1 Populația și resursele umane	38
4.1.1 Bilanțul natural al populației în comuna Jilavele.....	39
4.1.2 Structura populației pe grupe de vârste și sexe	41
4.1.3 Mobilitatea populației	43

4.1.4 Prognoza demografică – tendințe, implicații și posibile soluții.....	45
4.2 Cultură și educație.....	45
4.2.1 Cultura.....	45
4.3 Activitățile economice	50
Capitolul V – Portofoliul de proiecte implementate în perioada 2014-2020.....	51
Capitolul VI – Analiza SWOT.....	59
6.1 Metodologia SWOT.....	59
6.2 Populație – Analiza SWOT.....	60
6.3 Agricultură – Analiza SWOT	61
6.4 Infrastructura – Analiza SWOT	62
Capitolul VII – Strategia de dezvoltare locală 2021-2027 – Obiective.....	63
7.2 Obiective specifice.....	65
7.2.1 Agricultură	65
7.2.2 Infrastructură și mediu	65
7.2.3 Economie	66
7.2.4 Educație și cultură.....	66
7.2.5 Resursa Umană	66
7.2.6 Serviciile Sociale	66
Capitolul VIII – Planul de acțiune pentru dezvoltarea durabilă	67
8.1 Aspecte generale	67
8.2 Principii și condiții.....	67
8.3 Implementare, monitorizare și control.....	68
8.4 Proiecte propuse pentru perioada 2021 – 2027	69
Capitolul IX – Concluzii.....	79
BIBLIOGRAFIE.....	80

Capitolul I – Introducere

1.1 Procesul planificării

Existența unei strategii de dezvoltare locală ajută la crearea unei viziuni asupra comunității pe care ne-o dorim în viitor, ne oferă imaginea completă asupra modului în care economia, mediul, infrastructura și aspectele sociale se pot îmbunătăți.

Prin elaborarea strategiei se oferă un cadru de lucru, astfel, după analiza nevoilor și a perspectivelor fiecărui grup de interes se stabilesc obiective de dezvoltare și se concretizează o serie de priorități și măsuri pentru îndeplinirea obiectivelor. Strategia de dezvoltare pune la dispoziția autorităților locale un ghid în vederea îmbunătățirii vieții în comună.

Prin “Dezvoltare durabilă” se înțelege ca fiind ”totalitatea formelor și metodelor de dezvoltare socio-economică care se axează în primul rând pe asigurarea unui echilibru între aspectele sociale, economice, ecologice și elementele capitalului natural”.

Strategia trasează orientările generale ale dezvoltării viitoare a comunei din punct de vedere social, economic, cultural, etc., asigurând valorificarea resurselor materiale, financiare, informaționale și umane de care dispune comuna.

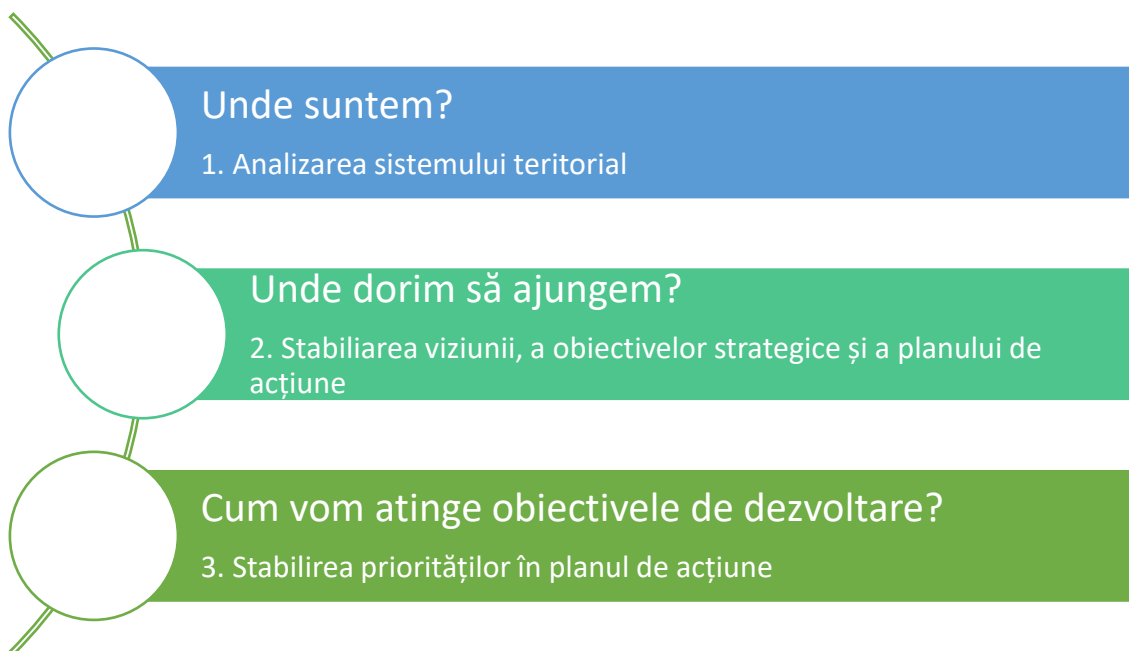
Planificarea strategică are drept scop maximizarea eficienței utilizării resurselor locale și dezvoltarea unei viziuni asupra viitorului comunității.

1.2 Etapele planificării

Procesul de elaborarea al strategiei de dezvoltare locală a început prin culegerea informațiilor necesare despre comuna Jilavele incluzând aici:

- Date de natură geografică
- Date de natură istorică
- Date referitoare la tipurile de infrastructuri
- Date socio – economice

În urma analizării datelor s-au realizat analize SWOT pentru domeniile prioritare precum populație, agricultură, turism și infrastructură pentru a avea o imagine de ansamblu asupra situației actuale dar și conștientizarea unor obiective necesare dezvoltării.



În ceea ce privește managementul implementării strategiei de dezvoltare locală pentru perioada 2021 – 2027 acesta va fi asigurat, în primul rând, de aparatul administrativ care are rolul principal în demararea proiectelor finanțate din surse locale, județene, guvernamentale și europene având ca principal scop realizarea obiectivelor propuse în strategie.

1.3 Metodologie

Metodologia utilizată în procesul de elaborare:

- Consultarea datelor – metodă folosită pentru a observa situația actuală a comunității în ceea ce privește aspectele istorico – geografice, populația, infrastructura și economia;
- Elaborarea analizei SWOT pe diverse domenii – metodă folosită pentru conștientizarea punctelor forte și a oportunităților dar și a punctelor slabe și a riscurilor în cadrul analizei domeniilor de interes : populație, agricultură și infrastructură;
- Prezentarea proiectelor implementate;
- Redactarea obiectivelor pentru perioada 2021 -2027 în domeniile de interes;
- Prezentarea proiectelor de interes pentru perioada 2021 – 2027;

1.4 Referințe legislative

- Strategia de la Lisabona a Comisiei Europene revizuită;

- Politica de Coeziune 2021 – 2027;
- Regulamentul privind prevederile comune (CPR);
- Regulamentul privind Fondul european de dezvoltare regionala (FEDR) și Fondul de coeziune (FC);
- Regulamentul privind cooperarea teritorială;
- Regulamentul privind mecanismul de cooperare transfrontalieră;
- Regulamentul privind Fondul social european plus (FSE +);

1.5 Scop

Principalul scop al strategiei de dezvoltare locală este acela de a documenta proiectele de dezvoltare necesare pentru comunitate. Prin intermediul acestor proiecte se urmărește îmbunătățirea calității vieții pentru locuitori prin măsuri de reabilitare, modernizare și dezvoltare a infrastructurii de toate tipurile cât și prin dezvoltarea resursei umane și a serviciilor sociale. Aceste acțiuni vor duce la o dezvoltare armonioasă a comunei Jilavele în concordanță cu tendințele naționale și europene în materie de planificare inteligentă a teritoriului și resurselor

1.6 Misiune

Misiunea strategiei de dezvoltare locală este de a cuprinde toate resursele umane, materiale și financiare disponibile la nivel local sau atrase din alte surse pentru implementarea tuturor proiectelor de dezvoltare propuse. Pentru îndeplinirea acestei misiuni, trebuie avut în vedere un proces de colaborare între autoritatea publică și comunitate, o planificare inteligentă și o capacitate de organizare și coordonare susținute.

Prin asumarea acestei misiuni se conturează o dezvoltare socio-economică durabilă și competitivă cât și o infrastructură modernă și accesibilă tuturor locuitorilor comunei Jilavele.

1.7 Obiectiv general

Obiectivul general al studiului este radiografierea situației actuale a comunei și stabilirea direcțiilor de dezvoltare și a proiectelor specifice pentru atingerea unui grad optim de satisfacție în rândul cetățenilor cu privire la dotările edilitare și situația socio-economică.

1.8 Obiective specifice

Obiectivele specifice propuse sunt :

- Înființare / reabilitare / modernizare / extindere infrastructură de utilități publice (apă, canalizare, salubritate, iluminat public, gaze);
- Dezvoltare urbanistică coerentă ;
- Protejarea mediului – folosirea energiilor alternative;
- Reabilitarea și modernizarea rețelei de drumuri de interes local și agricole;
- Dezvoltarea infrastructurii cultural – educaționale și a celei sanitare;
- Dezvoltarea resursei umane, formarea/reformarea profesională;
- Eficientizarea și dezvoltarea administrației publice și a relației cu cetățenii prin competențe digitale și informatizare software;
- Modernizarea/dotarea unităților de interes public cu infrastructură actualizată de internet și telecomunicații;

Capitolul II Context de dezvoltare

2.1 Context European

În cadrul bugetului pe termen lung al Uniunii Europene pentru perioada 2021 – 2027, Comisia Europeană propune modernizarea politicii de coeziune, principala politică de investiții a Uniunii Europene.

Sunt propuse cinci priorități investiționale în cadrul UE :

- **O Europă mai inteligentă**, prin inovare, digitalizare, transformare economică și alte forme de sprijin;
- **O Europă mai verde**, fără emisii de carbon, punerea în aplicare a Acordului de la Paris și investiții în tranziția energetică, energia din surse regenerabile și combaterea schimbărilor climatice;
- **O Europă conectată**, cu rețele strategice de transport și digitale;
- **O Europă mai socială**, pentru realizarea pilonului european al drepturilor sociale și sprijinirea calității locurilor de muncă, a învățământului, a competențelor a incluziunii sociale și a accesului egal la sistemul de sănătate;
- **O Europă mai apropiată de cetățenii săi**, prin sprijinirea strategiilor de dezvoltare conduse la nivel local și a dezvoltării urbane durabile în UE;

Politica de coeziune menține investițiile în toate regiunile, pe baza a trei categorii (mai puțin dezvoltate, în tranziție, mai dezvoltate). Metoda de alocare se bazează pe PIB-ul pe cap de locuitor, introducându-se noi criterii precum șomajul în rândul tinerilor, nivelul scăzut de educație și schimbări climatice pentru a reflecta mai bine realitatea de pe teren.

Simplificare : reguli mai scurte, mai puține și mai clare

Pentru întreprinderile și antreprenorii care beneficiază de sprijinul UE, noul cadru oferă mai puțină birocrație și modalități mai simple de solicitare a plăților, prin utilizarea opțiunilor simplificate în materie de costuri. Pentru facilitarea sinergiilor, un cadru unic de reglementare acoperă în prezent 7 fonduri UE implementate în parteneriat cu statele membre (gestionare partajată). Comisia propune, de asemenea, controale mai relaxate la programele cu istoric bun, o mai mare încredere în sistemele naționale și extinderea principiului „auditului unic”, pentru a evita suprapunerea verificărilor.

Un cadru mai flexibil

Noul cadru reunește stabilitatea necesară planificării investițiilor cu nivelul corespunzător de flexibilitate bugetară, pentru a face față unor evenimente neprevăzute. O evaluare intermediară va determina dacă este nevoie de modificarea programelor pentru ultimii doi ani ai perioadei de finanțare, pe baza priorităților emergente, a executării programelor și a celor mai recente recomandări specifice fiecărei țări.

În anumite limite, se vor permite transferuri de resurse în cadrul programelor fără a fi necesară o aprobare oficială a Comisiei. O dispoziție specifică facilitează mobilizarea de fonduri UE începând din prima zi, în caz de dezastru natural.

Mai multe oportunități pentru sinergii în setul UE de instrumente bugetare

Cadrul de reglementare unic care acoperă fondurile politicii de coeziune și Fondul pentru azil și migrație vor facilita crearea de strategii de integrare a migranților la nivel local sprijinite prin resurse UE utilizate în sinergie: Fondul pentru azil și migrație se va concentra pe nevoile pe termen scurt ale migranților în momentul sosirii, în timp ce politica de coeziune va sprijini integrarea lor socială și profesională. În afara cadrului unic de reglementare, vor fi facilitate sinergii cu alte instrumente UE, cum ar fi politica agricolă comună, Orizont Europa, programul LIFE sau Erasmus +.

Interreg : eliminarea obstacolelor transfrontaliere și sprijinirea proiectelor interregionale pentru inovare

Cooperarea interregională și transfrontalieră va fi facilitată de noua posibilitate ca o regiune să utilizeze părți din propria alocare pentru a finanța proiecte în altă parte a Europei, împreună cu alte regiuni.

Noua generație a programelor de cooperare interregională și transfrontalieră („Interreg”) va ajuta statele membre să depășească obstacolele transfrontaliere și să dezvolte servicii comune. Comisia propune un nou instrument pentru regiunile de frontieră și pentru țările dornice să-și armonizeze cadrele juridice, denumit Mecanismul transfrontalier european.

Pornind de la succesul acțiunii pilot din 2014-2020, Comisia propune crearea Investițiilor interregionale pentru inovare. Regiunile cu active corespunzătoare de „specializare inteligentă” vor fi sprijinite mai mult pentru alcătuirea clusterelor paneuropene în sectoare

prioritare precum datele masive (big data), economia circulară, sistemele avansate de fabricație sau securitatea cibernetică.

Mai multe eforturi de comunicare pentru a îmbunătăți vizibilitatea politicii de coeziune

Pentru o Europă tot mai apropiată de cetățeni, se pune mai mult accent pe necesitatea de a comunica mai bine rezultatele pozitive ale politicii de coeziune. Statele membre și regiunile au consolidat cerințele de comunicare, de exemplu în ceea ce privește organizarea de evenimente pentru inaugurarea proiectelor mari cu finanțare de la UE și dezvoltarea unor planuri de informare prin rețelele sociale.

În același timp, comunicarea pe tema proiectelor finanțate de la UE se simplifică, introducându-se un singur branding pentru toate fondurile UE, un portal unic unde apar toate finanțările disponibile pentru întreprinderi și o bază de date unică pentru proiecte gestionată de Comisie.

2.2 Context Național

Strategia de dezvoltare a României se pliază pe Strategia Uniunii, respectând cele 5 puncte de dezvoltare indicate de Comisia Europeană, respectiv: o Europă mai inteligentă, o Europă mai verde, o Europă mai conectată, o Europă mai socială și o Europă mai apropiată de cetățenii săi.

Obiectivul 1 – O Europă mai inteligentă transpus la nivel național

Cercetare și inovare

- Integrarea ecosistemului CDI național în Spațiul de cercetare european
 - Creerea unui sistem atractiv de inovare în industrie, pentru toate tipurile de inovare (de produs, de proces, organizațională și marketing)
 - Sprijinirea creării de noi companii inovative și creșterea ratei de supraviețuire a acestora

Digitalizare

- Creșterea gradului de digitalizare a serviciilor publice pentru societatea românească
 - Digitalizare pentru creșterea siguranței și îmbunătățirii serviciilor de mobilitate și transport
 - Soluții IT și digitizare în domeniul sănătății

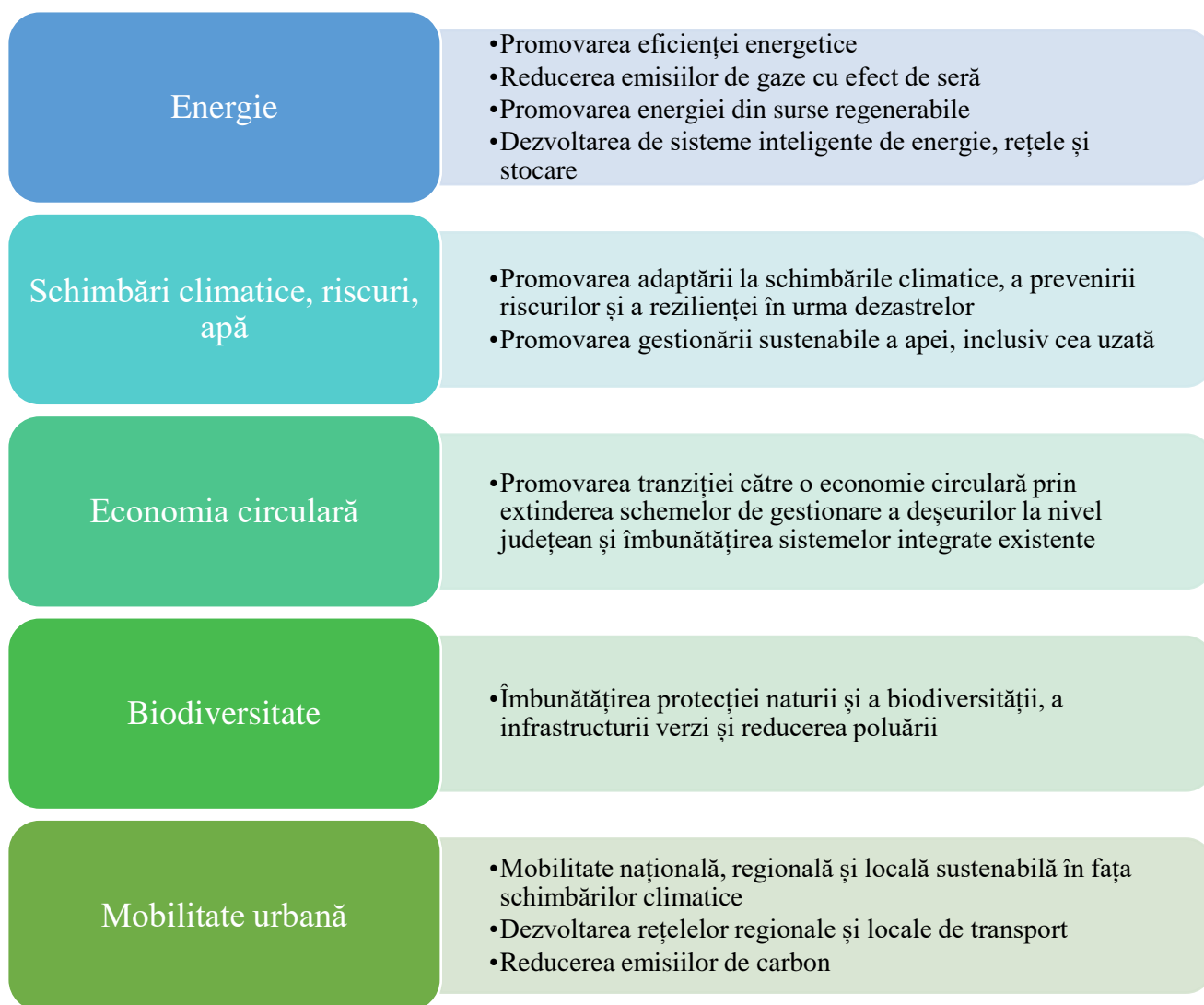
Competitivitate

- Facilitarea accesului la finanțare pentru IMM-uri, inclusiv prin încurajarea finanțării inițiale și timpurii a start-upurilor cu potențial inovativ ridicat
 - Consolidarea competitivității economiei românești
- Sprijinirea creării de noi companii și creșterea ratei de supraviețuire a acestora.

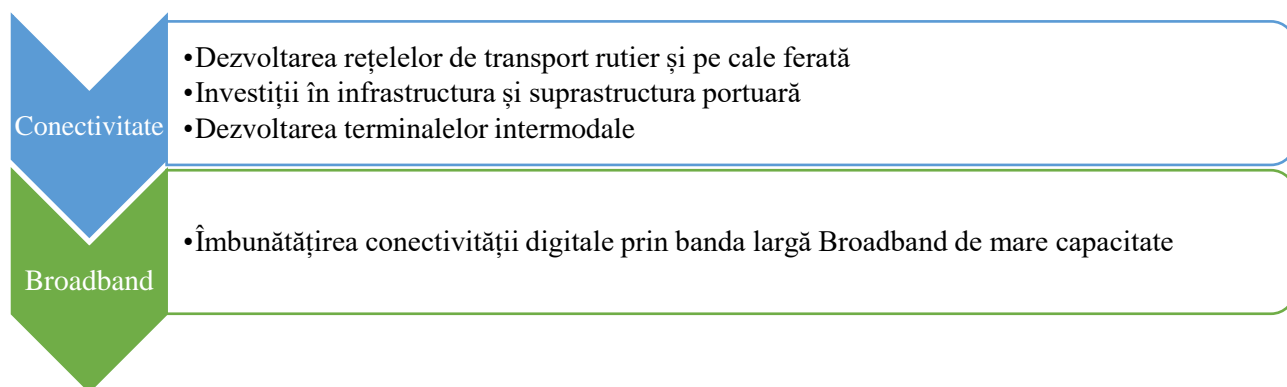
Specializare inteligentă

- Dezvoltarea competențelor profesionale adecvate cerințelor mediului de afaceri în contextul unei economii bazate pe cunoaștere
- Susținerea capacității administrative a structurilor din cadrul mecanismului integrat regional și național de descoperire antreprenorială

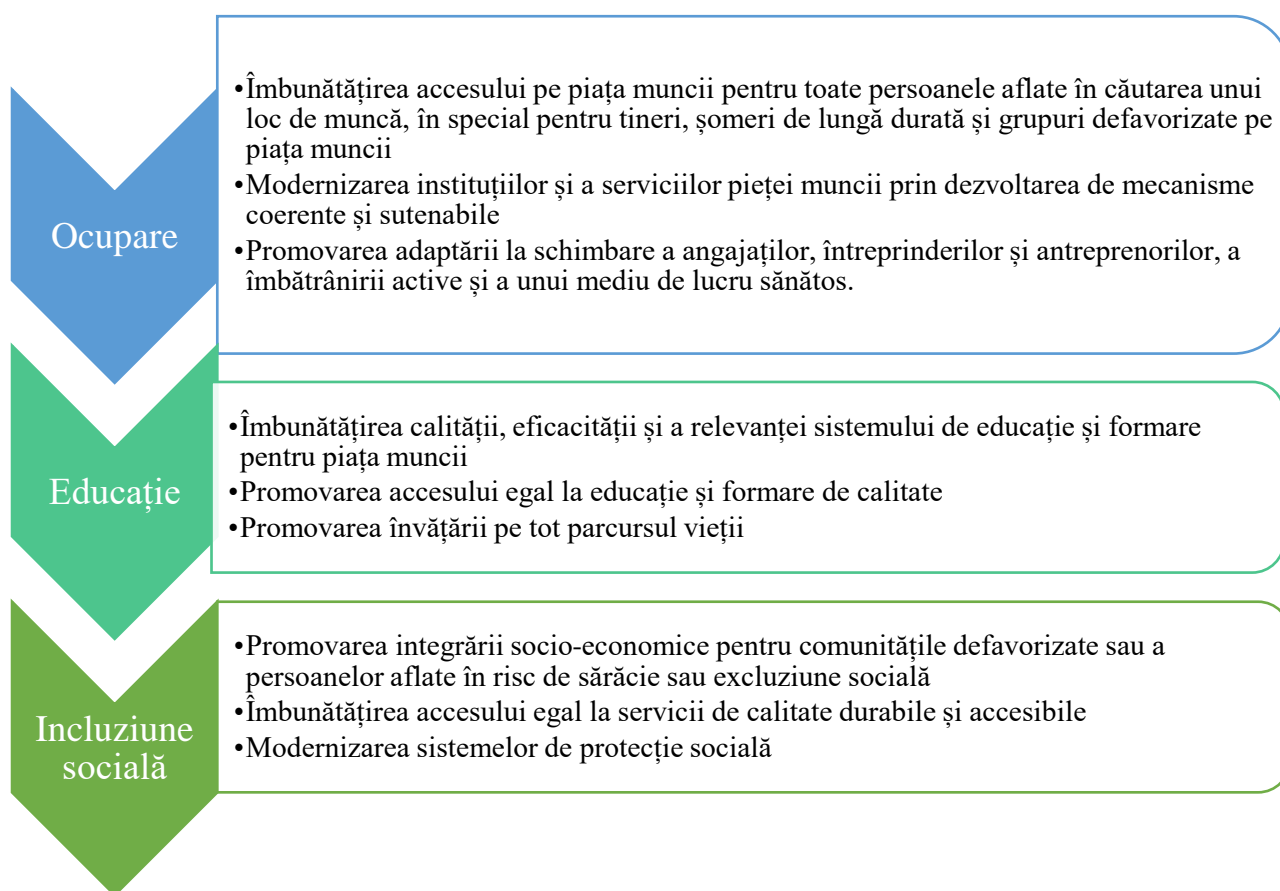
Obiectivul 2 – O Europă mai verde transpus la nivel național



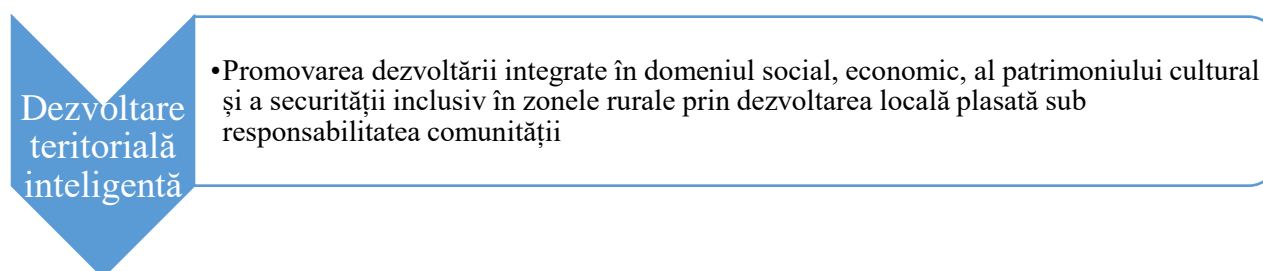
Obiectivul 3 – O Europă mai conectată transpus la nivel național



Obiectivul 4 – O Europă mai socială transpus la nivel național



Obiectivul 5 – O Europă mai aproape de cetățenii săi transpus la nivel național



Pentru a putea accesa finanțările din fondurile europene, Ministerul Fondurilor Europene propune a serie de programe operaționale pentru viitorul Cadru Financiar Multianual.

Aceste programe operaționale pentru perioada 2021 – 2027 au fost consolidate în urma colaborării inter-instituționale, negocierii informale cu reprezentanții Comisiei Europene dar și prin consultarea unor parteneri socio-economici relevanți.

Programele operaționale propuse pentru perioada 2021-2027 sunt :

- Programul Operațional Creștere Inteligentă, Digitalizare și Instrumente Financiare;
- Programul Operațional Dezvoltare Durabilă;
- Programul Operațional Transport;
- Programul Operațional Educație și Ocupare;
- Programul Operațional Incluziune și Demnitate Socială;
- Programul Operațional Sănătate;
- Programul Operațional Regional;
- Programul Operațional Asistență Tehnică;
- Programul Operațional Tranziție Justă;

Programul Operațional Creștere Inteligentă, Digitalizare și Instrumente Financiare

Viziune : creșterea competitivității societății în contextul schimbărilor tehnologice și crearea de noi oportunități de dezvoltare pentru mediul de afaceri și sistemul public.

Obiectivul general : Reducerea disparităților între România și alte state membre ale Uniunii Europene, dar și între regiunile țării.

Obiective specifice : Îmbunătățirea capacității de cercetare dezvoltare și inovare (CDI), adoptarea tehnologiilor avansate, îmbunătățirea conectivității digitale, dezvoltarea competențelor.

Priorități de investiții :

- Integrarea CDI național în sistemul european și internațional;
- Dezvoltarea capacității CDI a institutelor de învățământ superior;
- Dezvoltarea capacității CDI a întreprinderilor mari;
- Crearea de infrastructura CDI, inclusiv transfer tehnologic;
- Digitalizare în cultură;

- Digitalizare în educație;
- Digitalizare în administrația publică;

Programul Operațional Dezvoltare Durabilă

Viziune : Implementarea unei coeziuni sociale, economice și teritoriale prin sprijinirea unei economii cu emisii scăzute de gaze cu efect de seră și utilizarea eficientă a resurselor naturale.

Corelarea cu documentele strategice elaborate la nivel național :

- Strategia Națională de Dezvoltare Durabilă a României;
- Planul Național Integrat de Energie și Schimbări Climatice (PNIESC);
- Master Planul Județean;
- Planurile de Management ale Bazinelor Hidrografice;
- Directiva privind epurarea apelor uzate;
- Planul Național de Gestionare a Deșeurilor – adoptate prin HG 942/20.12.2017;
- Directiva 92/43 din 1192 privind conservarea habitatelor naturale și a faunei și florei sălbatice;
- Directiva 79/409 din 1979 amendată în 2009 prin Directiva 2009/147/CE privind conservarea păsărilor sălbatice, urmând a fi continuată prin elaborarea Planurilor de Management pentru Rețeaua Natura 2000;
- Strategia Națională și Planul Național pentru Gestionarea Siturilor Contaminate din România – HG 683/2015;
- Planul de management a riscului de inundații (PMRI);
- Planul de management al secetei conform Directivei Cadru UE a Apei 2000/60 CE;
- Master Planul pentru protecția și refacerea zonei costiere – Directiva 2008/56/CE;
- Strategia de consolidare și dezvoltare a Inspectoratului General pentru situații de urgență 2016 – 2025;

Obiectivul general : Îmbunătățirea calității vieții populației și îmbunătățirea standardelor de mediu precum și îndeplinirea obligațiilor rezultate din directivele europene, conform obiectivului 2 O Europă mai verde. De asemenea, se urmărește atingerea obiectivelor

naționale în domeniul eficienței energetice, protecției mediului și managementului riscurilor precum și reducerea decalajului comparativ cu celelalte state membre UE în materie de infrastructura de mediu.

Obiective specifice :

- Promovarea eficienței energetice și reducerea emisiilor de gaze cu efect de seră;
- Dezvoltarea de sisteme inteligente de energie, rețele de stocare;
- Promovarea managementului durabil al apei;
- Promovarea tranziției către o economie circulară;
- Îmbunătățirea protecției naturii și a biodiversității, a infrastructurii verzi și reducerea poluării;
- Promovarea adaptării la schimbările climatice, a prevenirii riscurilor și a rezilienței în urma dezastrelor;

Priorități de investiții:

- Îmbunătățirea eficienței energetice a IMM-urilor și a întreprinderilor mari
- Sisteme inteligente de energie și soluții de stocare
- Investiții privind apele și apele uzate
- Gestionarea eficientă a deșeurilor în vederea tranziției către economia circulară
- Conservarea biodiversității
- Îmbunătățirea monitorizării calității aerului
- Investigarea siturilor contaminate, evaluarea riscurilor asupra mediului și remedierea siturilor
- Managementul inundațiilor și a secetei
- Combaterea eroziunii costiere
- Dezvoltarea sistemului de management al riscurilor

Programul Operațional Transport

Viziune : Extinderea infrastructurii de transport pe teritoriul României în vederea unei conectivități sporite atât pe plan intern cât și extern.

Corelarea cu documente strategice la nivel național :

- Master Planul General de Transport al României;
- Planul investițional pentru dezvoltarea infrastructurii de transport 2020-2030;
- Strategia de transport intermodal în România 2020;
- Strategia națională de siguranță rutieră;
- Strategia UE pentru Regiunea Dunării (SUERD);
- Strategia privind Cadrul național de politică pentru dezvoltarea pieței în ceea ce privește combustibilii alternativi în sectorul transporturilor și pentru instalarea infrastructurii relevante în România;
- Planurile de Mobilitate Urbane Durabile;
- Strategia Națională de Dezvoltare Durabilă a României;

Obiectivul general : Sprijinirea dezvoltării infrastructurii și serviciilor de mobilitate a persoanelor și mărfurilor pentru recuperarea decalajelor dintre regiunile țării cât și față de celelate state membre ale Uniunii.

Obiective specifice :

- Dezvoltarea unei rețele TEN-T durabilă, rezilientă la schimbările climatice, inteligentă și sigură;
- Dezvoltarea mobilității naționale, regionale și locale durabile și a mobilității transfrontaliere;
- Mobilitate națională, regională și locală sustenabilă;

Priorități de investiții :

- Dezvoltarea rețelei TEN-T;
- Îmbunătățirea conectivității prin dezvoltarea infrastructurii rutiere pentru accesibilitate teritorială;
- Îmbunătățirea conectivității prin dezvoltarea rețelei TEN-T de transport pe cale ferată;
- Îmbunătățirea mobilității naționale prin creșterea capacității de transport pe calea ferată;
- Îmbunătățirea conectivității și mobilității urbane prin creșterea calității serviciilor de transport pe calea ferată;
- Dezvoltarea unui sistem de transport multimodal;

- Creșterea gradului de utilizare a cailor navigabile și a porturilor;
- Creșterea gradului de siguranță și securitate pe rețeaua de transport;
- Asistența tehnică;

Programul Operațional Educație și Ocupare

Viziune : Valorificarea potențialului uman prin îmbunătățirea sistemelor de educație și formare pentru piața muncii și dobândirea competențelor digitale și antreprenoriale printr-un mediu stimulativ de învățare pe tot parcursul vieții. În domeniul ocupării viziunea este de a dezvolta sustenabil și bazată pe inovare socială, piața muncii din România.

Corelarea cu alte documente strategice la nivel național :

- Documentul programatic România Educată – viziune și strategie 2018-2030;
- Agenda pentru competențe România 2025;
- Strategia Națională pentru Ocuparea Forței de Muncă (SNOFM) 2021-2027;
- Recomandările Raportului de cercetare : Previziuni și anticipări în vederea identificării și prioritizării nevoilor de dezvoltare pentru perioada 2021-2028 prin evaluarea nivelului de convergență;
- Agenda 2030 pentru dezvoltare durabilă;

Obiectivul general : Creerea unui sistem de educație pliabil pe piața muncii, un sistem stimulativ de învățare continuă.

Obiective specifice :

- Prevenirea abandonului școlar timpuriu;
- Îmbunătățirea infrastructurii și calității în sistemul de învățământ;
- Integrarea tinerilor pe piața muncii;
- Asigurarea accesului la ocupare pentru categoriile vulnerabile;
- Dezvoltarea culturii antreprenoriale și sprijinirea economiei sociale;
- Dezvoltarea dialogului social și a mecanismelor de anticipare a competențelor;
- Asigurarea unui mediu de lucru sănătos și promovarea îmbătrânirii active;

Priorități de investiții :

- Valorificarea potențialului tinerilor pe piața muncii

- Prevenirea abandonului școlar și îmbunătățirea accesului la educație și formare pentru grupurile dezavantajate;
- Creșterea calității ofertei de educație și formare profesională pentru adaptarea la piața muncii și la procesul tehnologic;
- Creșterea accesibilității, atractivității și calității învățământului profesional și tehnic;
- Creșterea accesului pe piața muncii pentru toți;
- Antreprenoriat și economie socială;
- Susținerea reformelor pe piața muncii în acord cu dinamica pieței muncii;
- Consolidarea participării populației în procesul de învățare continuă pentru facilitarea tranziției și a mobilității pe piața muncii;
- Asistență tehnică pentru facilitarea și eficientizarea managementului programului;

Programul Operațional Incluziune și Demnitate Socială

Viziune : Susținerea grupurilor vulnerabile din mediul rural, în principal, dar și urban prin reducerea fenomenului sărăciei și excluderii sociale.

Corelarea cu alte domente strategice la nivel național :

- Strategia națională privind incluziunea socială și reducerea sărăciei;
- Strategia națională privind ocuparea forței de muncă;
- Strategia Guvernului României de incluziune a cetățenilor români aparținând minorității rome;
- Strategia Națională – O societate fără bariere pentru persoanele cu dizabilități;
- Strategia națională a locuirii;
- Strategia națională în domeniul politicii de tineret;
- Strategia națională împotriva traficului de persoane pentru perioada 2018-2022;
- Strategia națională de reintegrare socială a persoanelor private de libertate 2020-2024;
- Strategia națională pentru promovarea îmbătrânirii active și protecția persoanelor vârstnice;

Obiectivul general : Sprijinirea incluziunii sociale a persoanelor vulnerabile, inclusiv prin reducerea decalajului rural-urban în ceea ce privește sărăcia și excluziunea socială și creșterea accesului la servicii de calitate pentru populația vizată.

Obiective specifice :

- Îmbunătățirea accesului la piața muncii pentru toate persoanele, în special tineri, șomeri de lungă durată și persoane inactive;
- Promovarea participării femeilor la piața muncii, a unui echilibru mai bun între viața profesională și cea privată;
- Promovarea adaptării lucrătorilor, a întreprinderilor și antreprenorilor la schimbare;
- Promovarea accesului egal la educație și formare de calitate favorabile incluziunii;
- Favorizarea incluziunii active pentru a promova egalitatea de șanse și participarea activă precum și îmbunătățirea capacității de inserție pe piața muncii;
- Integrarea socio-economică a resortisanților țărilor terțe și a comunităților marginalizate, cum ar fi romii;
- Creșterea accesului egal și în timp util la serviciile de protecție socială;
- Promovarea integrării sociale a persoanelor expuse riscului de sărăcie sau de excluziune socială;

Priorități de investiții :

- Dezvoltarea Locală plasată sub responsabilitatea comunității;
- Protejarea dreptului la demnitate socială;
- Sprijinirea comunităților rurale fără acces la servicii sociale;
- Reducerea disparităților dintre copiii cu risc de sărăcie și ceilalți copii;
- Servicii de suport pentru persoane vârstnice;
- Sprijin pentru persoanele cu dizabilități;
- Servicii sociale și de suport pentru grupurile vulnerabile;
- Ajutorarea persoanelor defavorizate;

Programul Operațional Sănătate

Viziune : O societate în care oamenii au acces la servicii medicale de prevenție, urgență, curative și reabilitare de calitate.

Corelarea cu alte documente strategice la nivel național :

- Strategia Națională de Paliativă (SNP);
- Planul Național de Cancer (PNC);
- Strategia Națională de Cercetare, Dezvoltare și Inovare (SNCDI);

- Strategia Națională de Competitivitate (SNC);
- Strategia Națională de Incluziune Socială 2021 – 2027 (SNIC);
- Strategia Națională de Dezvoltare Durabilă (SNDD);

Obiectivul general : Îmbunătățirea accesibilității, eficacității și rezilienței sistemul de sănătate.

Obiective specifice:

- Dezvoltarea eficacității serviciilor medicale de urgență;
- Creșterea accesului la servicii de asistență medicală primară, comunitară și servicii oferite în regim ambulatoriu;
- Creșterea eficacității serviciilor de reabilitare, serviciilor de îngrijire paliativă și a celor pe termen lung;
- Dezvoltarea prin investiții a infrastructurii și serviciilor medicale;
- Creșterea gradului de utilizare a metodelor moderne și inovative de investigație, intervenție și tratament;

Priorități de investiții :

- Infrastructura spitalelor regionale și a celor cu impact teritorial major;
- Serviciile de asistență medicală primară, comunitară și servicii oferite în regim ambulatoriu;
- Serviciile de reabilitare, paliative și îngrijiri pe termen lung;
- Creșterea eficacității sectorului medical prin investiții în infrastructură și servicii;
- Abordări inovative în cercetarea din domeniul medical;
- Digitalizarea sistemului medical;
- Promovarea metodelor moderne de investigare, intervenție și tratament;

Programul Operațional Asistență Tehnică

Viziune : Creșterea capacității administrative în instituțiile implicate în managementul programelor finanțate din fonduri europene și la nivelul beneficiarilor.

Corelarea cu alte documente strategice la nivel național :

- Planul pentru consolidarea capacității administrative

Obiectivul general : Asigurarea utilizării și administrării eficiente a fondurilor europene prin sprijinirea programării, monitorizării, controlului, auditului și evaluării cu privire la prioritățile UE.

Priorități de investiții :

- Asigurarea funcționării sistemului de coordonare și control al fondurilor FEDR, FC, FSE+;
- Asigurarea transparenței fondurilor FEDR, FC, FSE+;
- Îmbunătățirea capacității de gestionare și implementare a fondurilor FEDR, FC, FSE+;

Programul Operațional Tranziție Justă

Viziune : Tranziția către o economie neutră din punct de vedere climatic prin diversificare și susținerea locurilor de muncă.

Corelarea cu alte documente strategice la nivel național :

- Planul Național Integrat de Energie și Schimbări Climatice (PNIESC);
- Strategia națională și strategiile regionale de specializare inteligentă;

Obiectivul general : Sprijinirea teritoriilor afectate de tranziția către neutralitatea economică și evitarea adâncirii disparităților regionale;

Obiective specifice : Sprijinirea exclusivă a activităților ce permite regiunilor și cetățenilor să abordeze impactul social, economic și de mediu al tranziției către o economie neutră din punct de vedere climatic.

Priorități de investiții :

- Dezvoltarea spiritului antreprenorial, a IMM-urilor, a cercetării, inovării și digitalizării;
- Investiții în tehnologii și infrastructuri pentru energie curată cu emisii zero;
- Reducerea poluării și consolidarea economiei circulare;
- Creșterea nivelului de ocupare a forței de muncă;

Programul Operațional Regional Sud Muntenia

Viziune : Dezvoltarea durabilă și echilibrată a regiunii

Obiectivul general : Stimularea creșterii economice inteligente, durabile și echilibrate a regiunii Sud Muntenia care să conducă la îmbunătățirea calității vieții comunităților locale prin sprijinirea capacității de inovare și digitalizare a economiei regionale, dezvoltarea sustenabilă a infrastructurii și a serviciilor și valorificarea potențialului cultural și turistic al regiunii.

Obiective specifice :

- Stimularea dezvoltării inteligente și durabile bazată pe inovare, digitalizare și dezvoltarea ecosistemului antreprenorial;
- Creșterea eficienței administrației publice ca urmare a digitalizării serviciilor publice;
- Stimularea tranziției regiunii către o economie cu emisii zero prin creșterea eficienței energetice, îmbunătățirea protecției mediului și creșterea mobilității urbane;
- Creșterea gradului de accesibilitate a zonelor rurale și urbane la rețeaua TEN-T;
- Creșterea accesului la servicii de calitate în educație, formare și învățare pe tot parcursul vieții;
- Creșterea atractivității regiunii;
- Creșterea capacității administrative;

Priorități de investiții :

- Susținerea digitalizării serviciilor publice la nivel local;
- Securitate cibernetică, interoperabilitate pentru proiectele de digitalizare ale serviciilor publice la nivel local;
- Creșterea eficienței energetice bazate pe combustibili alternativi;
- Investiții în clădirile publice în vederea asigurării eficienței energetice;
- Reconvertirea funcțională a terenurilor virane degradate/neutilizate/ abandonate;
- Modernizarea/ extinderea spațiilor verzi existente;
- Achiziția de echipamente pentru măsurarea poluanților în aerul ambiental;
- Investiții în rețeaua de drumuri județene;
- Investiții în infrastructura pentru nivel antreprenorial și preșcolar, învățământ primar, secundar, terțiar, inclusiv învățământ special;
- Investiții în infrastructura școlilor și centrelor de educație și formare profesională;

Având în vedere faptul că localitatea Jilavele se poziționează în zona rurală trebuie menționată **Politica Agricolă Comună (PAC)** care reunește fondurile destinate dezvoltării

agriculturii și dezvoltării rurale, respectiv Fondul European de Garantare Agricolă (FEAGA) și Fondul European Agricol pentru Dezvoltare Rurală (FEADR).

Astfel se va crea un **Plan Național Strategic** care va susține dinamizarea rurală și agricultura prin :

- Protecția mediului;
- Asigurarea unui venit echitabil fermierilor;
- Restabilirea echilibrului de putere în lanțul alimentar;
- Combaterea schimbărilor climatice;
- Reînnoirea generațională;
- Dezvoltarea zonelor rurale;

2.3 Contextul regiunii de dezvoltare

Comuna Jilavele face parte din județul Ialomița care este încadrat în regiunea de dezvoltare numită Sud-Muntenia.

Regiunea Sud-Muntenia este amplasată în partea de sud a României, având ca și vecini la nord Regiunea Centru, la est, Regiunea Sud-Est, la vest, Regiunea Sud-Vest, iar la sud Bulgaria.

Suprafața regiunii este de 34.3453km², reprezentând 14,5% din teritoriul țării.

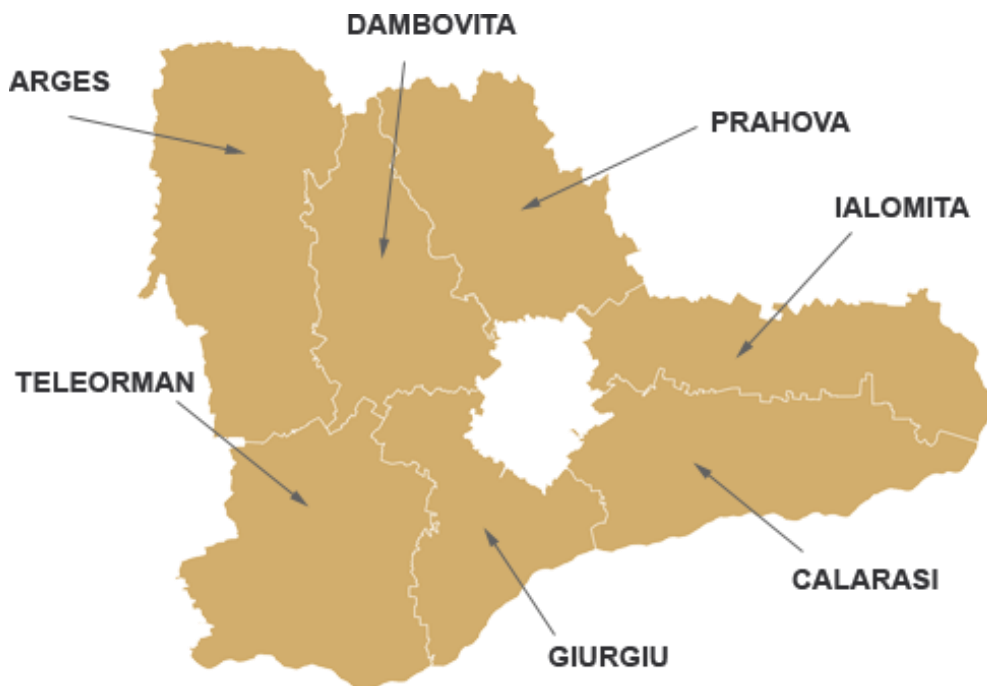


Fig.1 Regiunea de dezvoltare Sud-Muntenia (Sursa: www.fonduristructurale.ro)

Din punct de vedere administrativ, regiunea Sud Muntenia este formată din șapte județe (Argeș, Călărași, Dâmbovița, Giurgiu, Ialomița, Prahova și Teleorman), 16 municipii, 32 de orașe și 519 comune cu 2019 sate.

Relieful variat al regiunii a contribuit la structurarea activității economice, astfel încât ponderea foarte mare a suprafeței de câmpie din sudul regiunii a favorizat practicarea agriculturii, fapt ce a dus la specializarea județelor Călărași, Giurgiu, Ialomița și Teleorman în acest domeniu. În județele din nordul regiunii (Argeș, Dâmbovița, Prahova) unde predomină relieful mai înalt au ca specific predominant activitățile industriale.

Ca și principale provocări cu care se confruntă regiunea Sud Muntenia se pot menționa:

- Gradul mare de polarizare al capitalei București care inhibă dezvoltarea rețelei de localități din regiune;
- Accesibilitatea scăzută a unor zone ce a determinat scăderea atractivității;
- Restructurarea marilor întreprinderi și delocalizarea firmelor din industria grea;
- Existența unui capital uman îmbătrânit cu un procentaj scăzut al educației superioare și competențelor digitale;

Cu toate progresele înregistrate în regiune până acum, Sud-Muntenia rămâne o regiune care se încadrează în categoria celor mai puțin dezvoltate, conform clasificărilor Uniunii Europene, având un PIB de 24,60% din mediua UE de 28.

La nivelul regiunilor de dezvoltare, asociațiile de dezvoltare regionale coordonează Programele Operaționale Regionale. Pentru perioada 2021-2027, obiectivul general al regiunii Sud Muntenia este de a îmbunătăți calitatea vieții locuitorilor prin stimularea creșterii economice durabile și echilibrate .

Printre principalele direcții de dezvoltare pe care Regiunea Sud Muntenia le are în vedere se regăsesc :

- **Creșterea capacității de cercetare și inovare a economiei pentru creșterea competitivității regiunii**

Intervențiile vor fi focusate pe specializarea inteligentă, prin sprijinirea capacității CDI a firmelor, a transferului tehnologic și adoptarea tehnologiilor avansate, continuarea sprijinirii ecosistemului antreprenorial de inovare, proiecte de inovare de produs, serviciu, proces.

Totodată, vor fi prioritare dezvoltarea competențelor actorilor implicați în procesul de descoperire antreprenorială, pentru asigurarea continuității eforturilor regionale de construire a unui ecosistem de inovare matur.

- **Creșterea gradului de adoptare a digitalizării de către administrația publică**

România se află pe locul 27 din 28 în ceea ce privește gradul de competitivitate digitală, iar în ceea ce privește serviciile publice digitale pe ultimul loc. Operațiunile se vor concentra pe digitalizarea serviciilor publice la nivel local precum și securitate cibernetică.

- **Creșterea eficienței energetice, a mobilității și îmbunătățirea protecției mediului**

Sunt vizate măsuri de creștere a eficienței energetice în clădirile rezidențiale și cele publice, de consolidare și utilizarea resurselor alternative de energie precum și o mobilitate îmbunătățită cu cât mai puține emisii.

- **Creșterea gradului de accesibilitate a zonelor rurale și urbane la rețeaua TEN-T**

În ceea ce privește densitatea drumurilor, ca indicator de măsurare a accesibilității zonelor, județele Călărași și Ialomița au cele mai reduse valori ale densității.

Sunt vizate investițiile în infrastructura rutieră de transport județean ceea ce va crește gradul de mobilitate a mărfurilor și persoanelor și vor reduce costurile și timpul de deplasare.

- **Dezvoltarea infrastructurii de educație și incluziune socială**

Un număr important de școli din mediul rural necesită lucrări de reabilitare și dotare cu echipamente didactice și IT. Procentul de participare al copiilor la școlarizare este de 89%, sub media europeană de 94% ceea ce semnalează probleme la accesul și calitatea serviciilor educaționale.

În ceea ce privește învățământul terțiar, regiunea Sud Muntenia ocupă ultimul loc la ponderea absolvenților cu studii superioare (9,9%) situându-se multe sub media națională (26,3%).

Comuna Jilavele face parte din Asociația Grupului de Acțiune Locală Meleagurile Cricovului, o entitate ce reprezintă un parteneriat public privat care reunește 55 de parteneri, 13 autorități publice și 42 societăți.

Scopul acestui GAL este de a dezvolta serviciile de bază pentru populație și a infrastructurii aferente, de a crea locurile de muncă sustenabile, înființarea și consolidarea afacerilor și îmbunătățirea standardelor de viață din teritoriu.

2.4 Scurtă prezentare a județului

Județul Ialomița se află poziționat în partea de sud-est a țării, în Câmpia Bărăganului, diviziune estică a Câmpiei Române, pe cursul inferior al râului Ialomița, la intersecția unor vechi rute comerciale care legau capitala țării de Moldova și Marea Neagră.

Suprafața județului este de 4453 km², din care 3736 km² suprafață agricolă, 258 km² suprafață cu vegetație forestieră, 389 km² terenuri cu altă destinație și 69 km² terenuri neproductive.

Forma de relief predominantă este câmpia, alături de lunca Dunării și lunca Ialomiței.

Clima județului este de tip continental, caracterizată prin amplitudine termică anuală mare și prin cantități reduse de precipitații. În ultimii ani se observă cât mai pregnant fenomenul de secetă prelungită.

Rețeaua hidrografică este reprezentată de fluviul Dunărea, râurile Ialomița și Prahova, lacurile și limanurile fluviatile.

Solurile județului Ialomița sunt clasate :

- Cernoziomuri – 193000 ha;
- Cambice – 25000 ha;
- Brun roscate -1000 ha;
- Aluviale 36000 ha;
- Sărăturate – 800 ha;

Resursele subsolului județului Ialomița sunt reprezentate de :

- petrol și gaze naturale în perimetrul Urziceni-Colilia-Grindu ;
- loessul cu o textură foarte fină - Urziceni, Țândărei, Slobozia, Manasia ;
- nisipul, în zona Hagieni și albia râurilor ;
- nămolul terapeutic sapropelic la Amara și Fundata.
- izvoare sulfuroase la Ciulnița , Perieți, Amara, Valea Ciorii.
- izvoare termale - Giurgeni, Amara.

Vegetația județului Ialomița are caracter de stepă pe 65% din suprafața sa, întâlnindu-se următoarele tipuri :

- de stepă primară la Cocora, Sălcioara, Movila, formată din graminee lipsite de valoare furajeră;
- de silvostepă, în sud-vestul județului, cu păduri mari la Groasa, Odaia Călugărului, Sinești, Deleanca, Morăreanca, unde se înregistrează arborele de stejar pufos și brumăriu, cer, gârniță, salcâm ;
- de stepă, cu arbori și arboret de pădure, regăsiți în pădurile de la Redea (com. Ion Roată), Cornatele (com. Cosâmbești), Beslești - Popești (com. Sudiți), Ciunga (com. Movila) și care cuprind frasinul, pârul și mărul pădureț, ulmul, jugastrul, păducelul, porumbarul, lemnul câinesc, măceșul, cornul, sângerul.
- de luncă : stuf, papură, rogoz, salcie, plop, stejar în Lunca Ialomiței (Bărcănești, Speteni, Alexeni, Slobozia, Bueasca, Andrășești) și în Lunca Dunării (Bordușani, Săltava, Balaban) ;
- lacustră - orzoaica de baltă, brădișul, lintița, coada calului, limba broaștei, săgeata apei, cucuta de apă, piciorul cocorului ;

- alte tipuri : urzica, troscot, pălămida, mohor, mușețel, coada șoricelului, păpădie, ceapa ciorii, ghiocel, brebenel, etc.

Fauna existentă în județul Ialomița se poate clasifica astfel :

- animale de stepă și de pădure : popândăul, hârciog, orbete, șoarecele de câmp, dihor de stepă, iepure de câmp, prepeliță, potârniche, șoarecele de câmp, nevăstuica, căpriorul, mistrețul, vulpea, șoarecele de pădure, viezurele, iar dintre reptile menționăm: șarpele rău, șopârla de stepă, șopârla de câmp.
- S-au mai semnalat : bizamul, câinele enot, vrabia spaniolă. Până în 1940 (în vestul județului) și 1967 (în estul său) a existat dropia, azi dispărută.
- păsări, cele mai numeroase fiind : prigoria, fluierarul, dumbrăveanca, ciocârlia, cioara, vrabia, graurul, turturica, guguștiucul, fazanul colorizat, prepelița, potârnichea, vrabia, sitarul, lișița, rața sălbatică, șoimul dunărean, etc.
- ihtiofauna este alcătuită din : bibanul, plătică, crap, caracudă, babușcă, știucă, somn, nisetru, morun, etc.

O parte importantă din fauna județului Ialomița este de valoare și interes cinegetic, constituind o resursă pentru dezvoltare locală durabilă.

Ariile protejate sau puse sub regim provizoriu de ocrotire specială avifaunistică

- Aria Lacului Fundata cu o suprafață de 391 ha ;
- Aria lacului Amara cu o suprafață de 162 ha ;
- Aria lacului natural Strachina având o suprafață totală de 1000 ha ;
- Aria lacurilor naturale: Bentu Mic (19,87 ha), Bentu Mic Cotoi (18,30 ha) și Bentu Mare (92,33 ha).
- A fost instituit un regim de ocrotire specială și pentru situl arheologic Popina Bordușani - 1,62 ha, care conservă resturi de cultură materială și spirituală geto-dacică, pe o grosime de 12 m.
- Pădurea de Stejari Seculari - Canton Hățiș”, amplasată în localitatea Stelnica, care are o suprafață de 6,4 ha și unde aproape 90% din arbori sunt din specia Stejarul brumăriu cu vârsta de circa 300 de ani.

Industria județului Ialomița are ca principale ramuri: producerea îngrășămintelor chimice, a zahărului, a uleiurilor comestibile, preparatelor din carne și a conservelor de legume, fructe și carne, laptelui și produselor lactate, pâine și produse de panificație, în industria

confecțiilor, tricotajelor și materialelor de construcții, producerea de aparate electronice, mobilă și prelucrarea lemnului, producerea alcoolului și a băuturilor alcoolice, lacuri și vopseluri, producție tipografică, etc.

Agricultura în județul Ialomița este reprezentată de un sector preponderent privat care deține, peste 331.000 ha, adică 95% din suprafața agricolă a județului. Județul oferă posibilitatea practicării agriculturii de mare randament datorită amplasării acestuia într-o zonă agricolă cu potențial agropedoclimatic și de fertilitate maxim, tradiției agrare a zonei, care a acceptat însă și a aplicat permanent noutățile tehnice, tehnologice și organizatorice promovate în Europa și în lume.

Serviciile prestate în județul Ialomița au crescut ca pondere, s-au diversificat ca domenii și au atras forță de muncă disponibilă. Principalele servicii aferente consumatorilor se referă la: hoteluri și restaurante, transporturi, intermediari financiare, închirieri de bunuri mobile și imobile, asistență medicală, servicii informatice, servicii personale sau pentru întreprinderi, activități recreative, etc.

Sfera serviciilor publice este asigurată în județul Ialomița de societăți comerciale și companii / societăți naționale care prestează servicii de interes general.

Capitolul III Prezentarea generală a unității administrativ-teritoriale

3.1 Scurt istoric al comunei

În secolul al XIX-lea, comuna era parte integrată din plasa Câmpul a județului Ialomița cu o populație de aproximativ 2700 locuitori. Tot în această perioadă, în comună funcționau două biserici și două școli – una de fete și una de băieți.

În anul 1925 comuna a fost repartizată plasei Urziceni a județului Ialomița având o populație de 3000 locuitori.

Anul 1950 consemnează comuna Jilavele ca parte a raionului Urziceni din regiunea Ialomița, în 1952 în regiunea Ploiești, iar în 1956 din regiunea București.

Odată cu o nouă organizare administrativ teritorială din anul 1968, comuna Jilavele a fost transferată județului Ilfov iar în 1981 o fost retransferată județului Ialomița.

3.2 Localizare și structură administrativă

Comuna Jilavele este poziționată în partea nord-vestică a județului Ialomița, la limita cu județele Prahova și Buzău fiind străbătută de șoseaua națională DN1D care leagă Urziceni de Ploiești.

Comuna Jilavele are ca vecini următoarele comune :

- NE – Glodeanu Sărat județul Buzău
- N – Boldești Grădiștea județul Prahova
- N-NV – Sălciile județul Prahova
- S- județul Ialomița
- E- Armășești județul Ialomița

Din punct de vedere administrativ, comuna Jilavele este compusă din următoarele sate:

- Satul Jilavele
- Satul Slătioarele

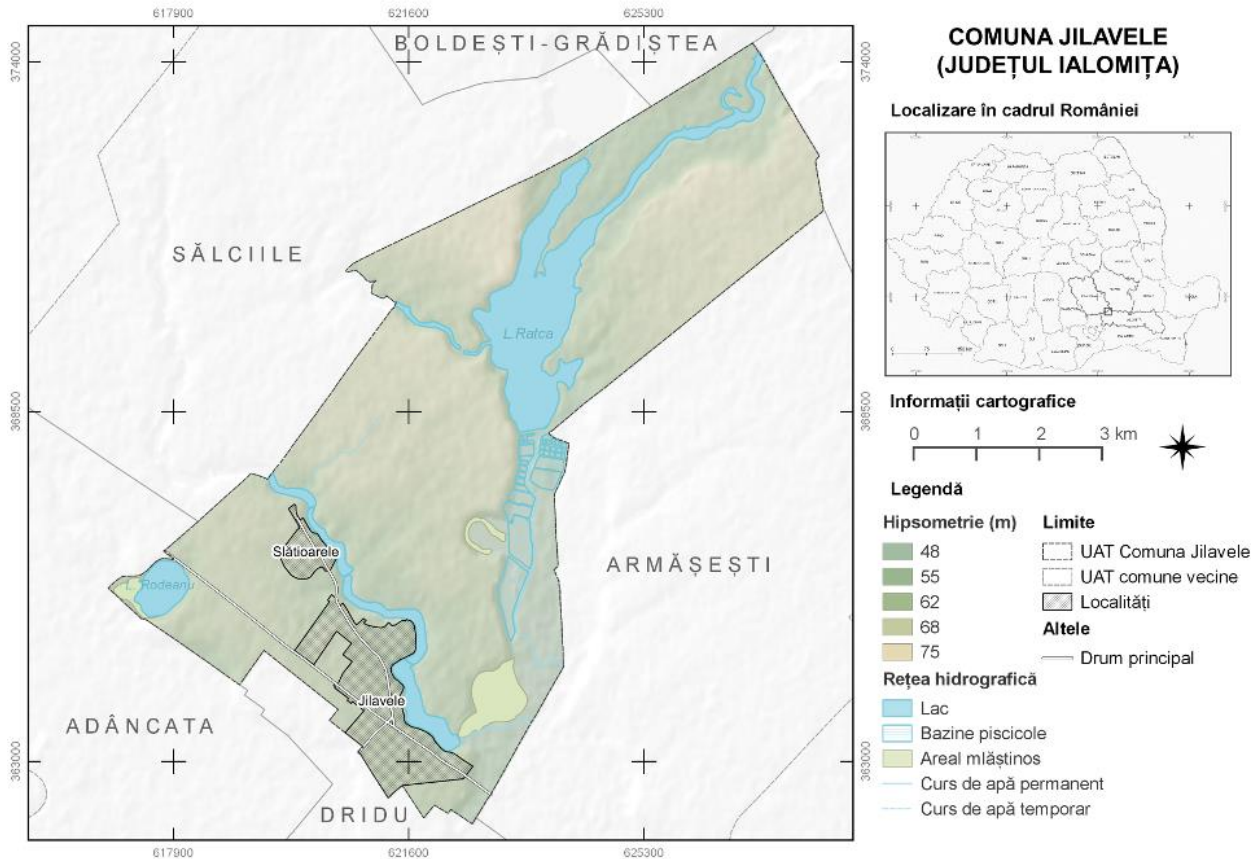


Fig. 2 Comuna Jilavele (Sursa: <https://jilaveleialomita.wordpress.com/>)

3.3 Caracteristici fizico-geografice

Din punct de vedere fizico geografic, teritoriul comunei se află în Câmpia Română, mai exact în câmpia Sărata și Bărăganul Central.

Câmpia Bărăganului este situată în sud-estul României, fiind delimitată în partea de sud și est de lunca Dunării, în nord de lunca inferioară a Siretului și valea Buzăului, iar în vest de Valea Săratei, obârșia Mostiștei, valea Pasărea, râul Dâmbovița și lunca Argeșului.

Relieful predominant este cel de câmpie cu altitudini joase, format de-a lungul timpului prin sedimentarea cursurilor de apă care au tranzitat zona.

Caracteristicile geomorfologice ale Câmpiei Bărăganului indică faptul că este o câmpie tipică tabulară, având cele mai bine dezvoltate câmpuri din Câmpia Română cu interfluvii largi dar fragmentate.

Câmpia Bărăganului Central corespunde interfluviului dintre Ialomița și Călmățui cu o înclinare generală NV-SE.

În cadrul comunei, altitudinea maximă este de 83m la Movila Brătii iar altitudinea minimă este de 53m în lunca Săratei.

Clima este de tipul temperat continental cu dispunere pe patru anotimpuri, caracterizat prin veri secetoase și ierni reci. Cantitatea de precipitații este sub 500mm/an iar vântul predominant este Crivățul care se formează în taigaua siberiană.

În timpul verii pătrund frecvent mase de aer cald și uscat de origine mediteraneeană provocând temperaturi de până la 36-37 grade Celsius.

Resursele de apă prezente în comună sunt cele de suprafață și cele subterane. Apele de suprafață fac parte din bazinul hidrografic al râului Sărata :

- Râul Sărata
- Pârâul Ghighiu
- Valea Sărăturile
- Valea Toți-Slătioarele-Jilavele

Există de asemenea și o serie de lacuri :

- Lacul Rodeanu;
- Lacul Jilavele-Slătioarele de tip liman fluviatil;
- Lacul Ochiu Boului – în prezent secat;
- Lacul Ratca – antropic, creat pe râul Sărata;

Din punct de vedere pedologic, pe teritoriul comunei Jilavele se pot identifica patru tipuri de soluri:

- Cernoziom;
- Solonceac;
- Aluvisol;
- Entiantrisol;

3.4 Factorii de risc natural

Având în vedere dispunerea comunei Jilavele în zona Bărăganului și de-a lungul fluviului Sărata se pot identifica următorii factori de risc :

- Inundațiile – apar atunci când cantitățile de precipitații sunt însemnate atât în amonte cât și în aval determinând ieșirea râurilor din matcă. Lucrările de întreținere și modernizare a digurilor sau protecțiilor împotriva inundațiilor trebuie realizate periodic;
- Fenomenul deșertificării - fiind combinați o serie de factori precum cantitatea insuficientă de precipitații care nu asigură necesarul de apă în sol și prezența aproape permanentă a vântului care tasează, erodează și usucă solul, deșertificarea devine o amenințare în această zonă;

3.5 Geologie și condiții geotehnice

Din punct de vedere tectonic, Câmpia Română, unde se află și comuna Jilavele face parte din Platforma Moesică. Soclul platformei este de origine hercinică, iar sedimentele superioare sunt de origine carpatică. Sedimentele datează din mezozoic și pleistocen iar în luncă din holocen.

Depozitele de pe teritoriul comunei Jilavele provin din Pleistocen superior în partea de nord corespunzătoare câmpului, respectiv Holocen superior în luncă și pe terasa joasă a Ialomiței.

Cuaternarul începe în partea bazală cu depozite din Pleistocenul inferior reprezentate printr-un complex de pietrișuri cu nisip și elemente de bolovăniș cu unele intercalații argiloase sau argilo-nisipoase marnoase.

Pleistocenul superior este constituit din depozite loessoide alcătuite din prafuri nisipoase și argiloase. Holocenul superior este reprezentat de depozitele loessoide care acoperă terasa joasă și lunca. Depozitele aluvionare ale luncii sunt alcătuite la bază din pietrișuri și nisipuri iar partea superioară este alcătuită din nisipuri argiloase , argile nisipoase și mълuri.

3.6 Vegetația și fauna

Vegetația și fauna sunt specifice zonei de stepă și silvostepă, incluzând lunca.

- Vegetația de silvostepă unde se înregistrează arborele de stejar pufos și brumăriu, cer, gărniță, salcâm;
- Vegetația de luncă : stuf, papură, rogoz, salcie, plop, stejar;
- Fauna reprezentată prin animale de stepă și de pădure : popândăul, hârciog, orbete, șoarecele de câmp, dihor de stepă, iepure de câmp, prepeliță, potârniche, șoarecele de câmp, nevăstuica, căpriorul, mistrețul, vulpea, șoarecele de pădure, viezurele, iar dintre reptile menționăm: șarpele rău, șopârla de stepă, șopârla de camp;

3.7 Solurile

Conform cercetărilor pedologice efectuate, se pot identifica trei clase de soluri :

- Clasa molisoluri;
- Clasa solurilor halomorfe;
- Clasa solurilor neevolute;

Molisolurile

Au ca principal reprezentant cernoziomul tipic fiind pe cea mai mare parte a comunei. Acesta s-a format pe loess cu o mare uniformitate texturală. Procesul de bioacumulare este foarte intens, rezultând a cantitate mare de humus, care este saturat în elemente bazice. Materialul biologic care se descompune este asigurat de biomasă de deasupra solului, dar și de o parte din sistemul radicular din primii 60cm ai profilului de sol.

Cernoziomul tipic are un regim hibrid nepercolativ. Debazificarea complexului coloidal este slabă. De asemenea, cantitatea redusă de precipitații și temperaturile ridicate fac ca procesele de alterare a părții minerale să fie foarte reduse

Solurile halomorfe

Aceste soluri sunt cunoscute sub denumirea de sărături. Sunt soluri cu un conținut ridicat de săruri solubile, cu o concentrație mare de ioni de sodiu reținuți în complexul coloidal. Din această cauză, aceste soluri nu sunt favorabile dezvoltării culturilor, utilizarea lor predominantă fiind pentru pășunat cu ierburi cu slabă valoare furajeră.

Solurile halomorfe sunt răspândite la sud de cursul râului Sărata și au ca reprezentanți solonceacul și solonețul.

Solonceacul are un conținut ridicat de săruri solubile acumulate în profilul de sol. Este caracterizat printr-un orizont salic gros de cel puțin 10cm și situat în primii 20cm ai profilului.

Rolul de bază în formarea acestui tip îl constituie pânza de apă freatică situată la adâncime redusă, apă freatică încărcată cu săruri solubile.

Solonețul este caracterizat de prezența unui orizont natric în primii 20cm. Este o consecință a saturării complexului coloidal al acestui tip de sol cu ioni de sodiu.

Solurile neevoluate au ca reprezentant coluvisolul și solul aluvial molic.

Coluvisolul caracterizează fâșia de contact dintre câmpul interfluvial din partea de nord a teritoriului comunei și lunca Sărata din partea de sud a acestuia. Utilizarea acestui tip de sol este mixtă : arabil și pășuni.

Solul aluvial molic – acest tip de sol caracterizează lunca Sărata și se prezintă fie gleizat fie salinizat

3.9 Echiparea tehnică a comunei

Se va prezenta situația actuală a infrastructurii edilitare din comuna Jilavele.

3.9.1 Alimentarea cu apă potabilă și canalizare

Comuna Jilavele nu dispune de sistem centralizat de furnizare a apei și de canalizare dar există în derulare proiecte în acest sens prin marii distribuitori regionali.

3.9.2 Alimentarea cu energie electrică

Comuna Jilavele este conectată la sistemul energetic național prin rețeaua de energie electrică. Pe raza comunei nu există parcuri eoliene, parcuri fotovoltaice sau alte surse de producere a energiei electrice din surse alternative.

Rețeaua de iluminat public din comună este de aproximativ 40km și este prezentă pe toate străzile.

3.9.3 Salubritatea

La nivelul comunei, colectarea deșeurilor menajere se face în mod selectiv de către o firmă specializată.

3.9.4 Rețeaua de drumuri

Numărul total de străzi din comună este de aproximativ 49,2km împărțiți astfel :

- Străzi asfaltate : 15,226km
- Străzi pietruite: 33,984km

3.9.5 Transportul

Transportul în comun este asigurat de operatorii privați care efectuează curse regulate spre principalele orașe din zonă. De asemenea, primăria dispune de un microbuz școlar pentru transportul elevilor din satul Slătioarele.

3.9.6 Spații verzi și arii protejate

Comuna Jilavele dispune de două parcuri zone verzi dar și o arie protejată – Lacul Rodeanu. Aria protejată a lacului Rodeanu are o suprafață de 51hectare, cu o formă circulară și diametrul de 1,1km.

Adâncimea lacului este cuprinsă între 0,2 – 1,5m și are o salinitate care variază între 25g/l în anii secetoși la 6g/l în sezoanele cu precipitații abundente. Numărul speciilor de păsări identificate aici este de aproximativ 45 printre care : stârcul pitic, stârcul de noapte, fluierarul de mlaștină, corcodelul mare și mic, lăcarul mare, lăcarul de stuf, gârlița mare.



Fig. 3 Lacul Rodeanu (Sursa: www.obiectiv.ro)

Capitolul IV – Situația socio economică

4.1 Populația și resursele umane

Populația reprezintă cea mai importantă componentă a sistemului socio-economic. Din punct de vedere demografic, comuna Jilavele trebuie analizată prin prisma următoarelor aspecte :

- Evoluția numărului de locuitori într-un anumit interval de timp;
- Sporul natural (natalitatea și mortalitatea);
- Structura populației pe grupe de vârste și sexe;
- Mobilitatea populației (sosiri și plecări);
- Prognoza demografică – tendințe, implicații și posibile soluții;

Pentru o analiză clară a unui sistem teritorial este necesară analizarea populației prin prisma evoluției acesteia în timp, a structurii acesteia cât și din punct de vedere etnic și confesional. De-a lungul timpului, populația a fost influențată de factorii naturali precum relieful, hidrografia, resursele dar și de factori politico economici precum bunăstarea economică sau politici care au stimulat natalitatea.

Variațiile ce se întâlnesc în evoluția numărului populației sunt determinate de sporul natural al acesteia, de mobilitate, fertilitate, etc.

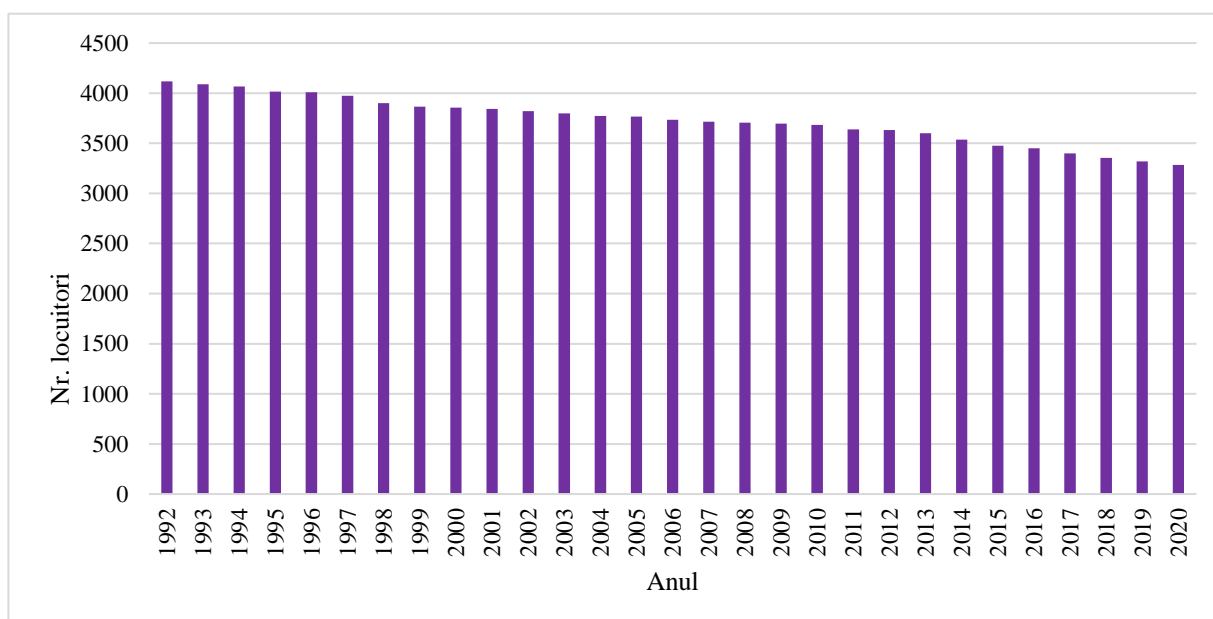


Fig. 4 Evoluția numărului de locuitori în Comuna Jilavele în perioada 1992 – 2020 (Sursa datelor: Institutul Național de Statistică – Tempo Online)

După cum se poate observa în tabelul de mai sus, în perioada 1992-2020 numărul populației scade constant de la 4117 locuitori la 3284.

Traectoria este una descendentă fiind alimentată de valorile scăzute ale natalității, creșterea mortalității dar și datorită migrației rural urban sau migrației spre alte țări.

4.1.1 Bilanțul natural al populației în comuna Jilavele

Bilanțul natural reprezintă evoluția nașterilor și a deceselor într-o anumită perioadă de timp, astfel încât dacă numărul nașterilor este mai mare decât cel al deceselor, populația va fi în creștere, iar dacă numărul deceselor va fi mai mare decât cel al nașterilor atunci numărul populației va scădea. La nivelul țării, raportul dintre natalitate și mortalitate este defavorabil natalității. Intrarea României în procesul de tranziție demografică caracterizat prin niveluri scăzute ale natalității și mortalității a avut loc mai târziu comparativ cu țările occidentale. Acest decalaj se datorează dezvoltării întârziate din punct de vedere economic, social și politic .

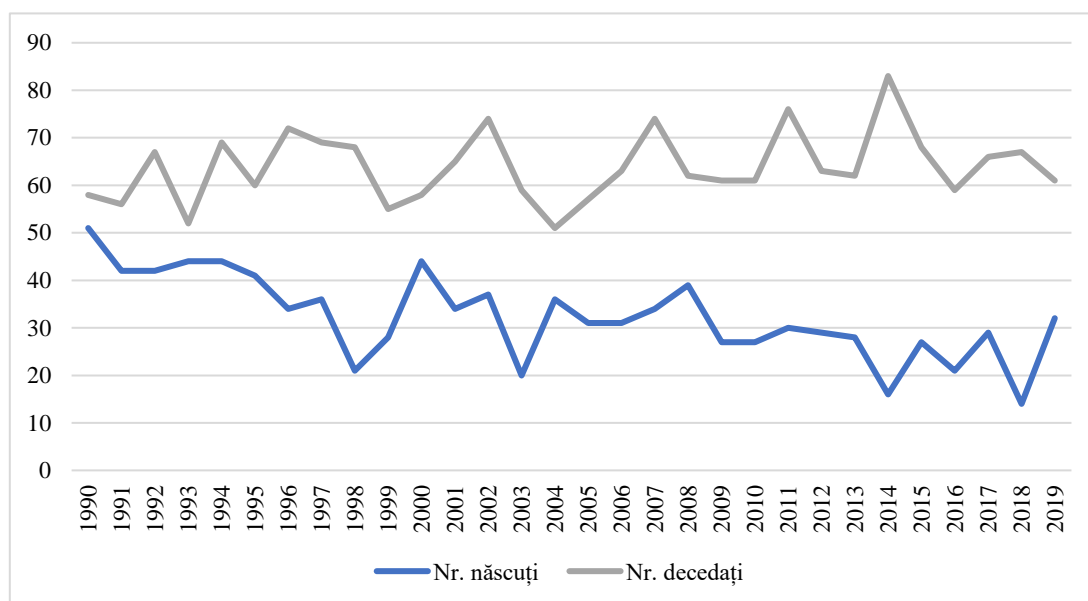


Fig. 5 Evoluția numărului de născuți și decedați din comuna Jilavele, în perioada 1990 – 2019
(Sursa datelor: Institutul Național de Statistică – Tempo Online)

Conform graficului prezentat mai sus natalitatea prezintă valori oscilante pe tot parcursul perioadei analizate având o tendință generală de scădere. Printre principalele cauze ale scăderii natalității se numără :

- Apariția metodelor contraceptive;

- Planningul familial;
- Creșterea gradului de informare și educație al populației;
- Creșterea vârstei de căsătorie;

Numărul maxim de născuți se înregistrează în anul 1992 de unde încep să scadă înregistrând minimul în anul 2018.

Se poate observa cum valorile mortalității sunt superioare valorilor natalității în majoritatea perioadei analizate ceea ce indică un proces de îmbătrânire demografică la nivelul comunei și totodată o problemă în ceea ce privește schimbul generațional.

În ansamblu, valorile mortalității oscilează de la an la an, valoarea minimă fiind de 51 în anul 2004, iar valoarea maximă de 83 în anul 2014.

Analiza separată a natalității sau a mortalității nu oferă posibilitatea înțelegerii în toată complexitatea sa a procesului privind mișcarea naturală a populației. Acest lucru este posibil confruntând cele două fenomene demografice prin sistemul sporului natural care reprezintă diferența dintre natalitate și mortalitate.

În funcție de raportul dintre nașteri și decese bilanțul natural poate fi :

- Pozitiv - când nașterile depășesc decesele;
- Negativ - când decesele sunt mai numeroase decât nașterile;
- Nul - când numărul de nașteri este egal cu numărul de decese;

Prin intermediul graficului de mai jos se prezintă situația sporului natural din comuna Jilavele.

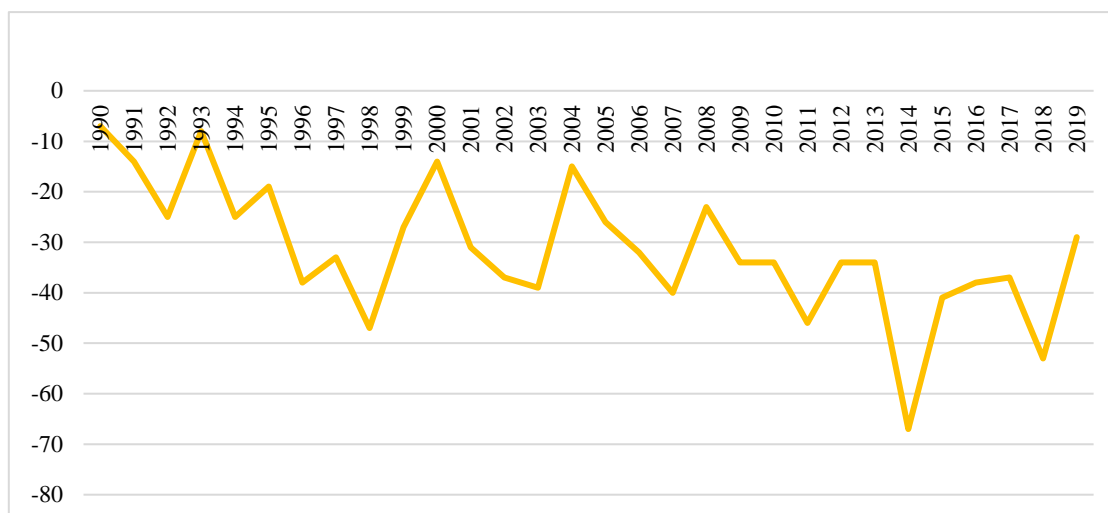


Fig. 6 Sporul natural din comuna Jilavele în perioada 1990 – 2019 (Sursa datelor: Sursa datelor: Institutul Național de Statistică – Tempo Online)

Conform graficului de mai sus, sporul natural este negativ pe toată perioada lui. Acest lucru se explică prin numărul tot mai redus de nașteri din comună și prin numărul mai mare de decese, astfel că se disting două probleme majore în ceea ce privește situația demografică:

1. Scăderea numărului de locuitori – numărul celor născuți în comună nu suplinesc numărul celor decedați ceea ce duce la o scădere constantă a numărului de locuitori.
2. Schimbul generațional – datorită faptului că se nasc din ce în ce mai puțini copii, aceștia nu pot suplini generațiile adulte, acest lucru ducând la dezechilibre și la o populație îmbătrânită demografic.

4.1.2 Structura populației pe grupe de vârste și sexe

Piramida populației reprezintă distribuția populației în funcție de sex și în funcție de grupele de vârstă pentru o comunitate.

Vârsta și sexul reprezintă elemente esențiale de diferențiere a populațiilor în cadrul analizei demografice, economice sau sociale. Astfel, elemente precum natalitate, mortalitatea sau fertilitatea prezintă oscilații în funcție de vârstă populației, sexul, rata de activitate și gradul de ocupare a populației. Studiul structurii pe grupe de vârste și sexe facilitează evaluarea potențialului demografic al arealului analizat.

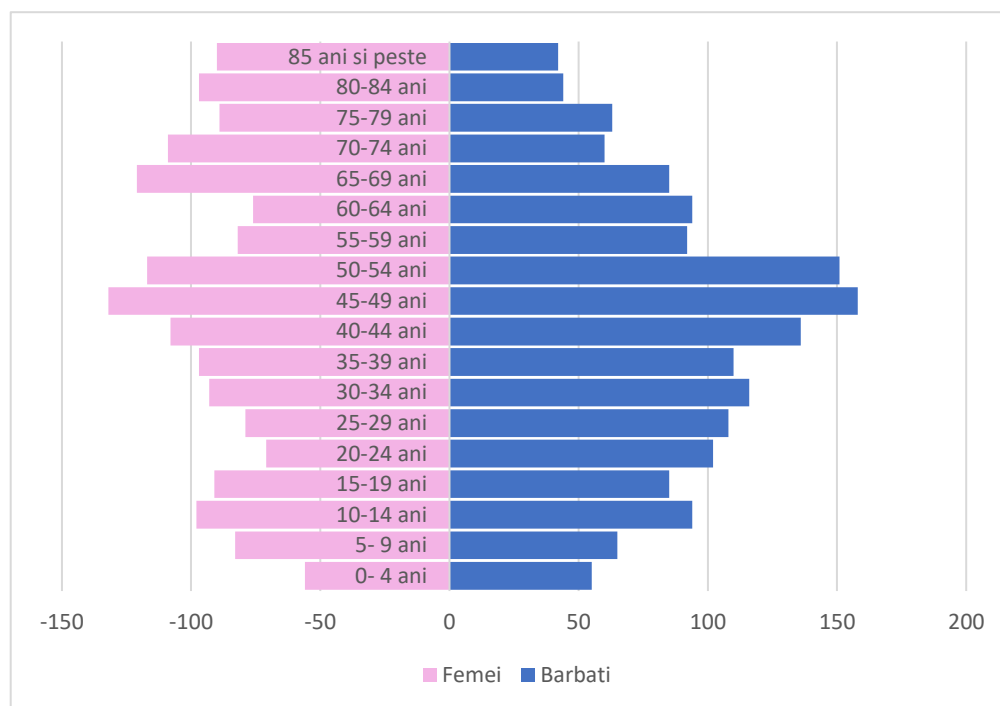


Fig. 7 Piramida vârstelor - structura pe grupe de vârstă și sexe în anul 2019 din Comuna Jilavele (Sursa datelor: Institutul Național de Statistică – Tempo Online)

Analizând graficul de mai sus, se poate observa vârful piramidei care are o tendință de aplatizare ceea ce semnifică o populație îmbătrânită. Aici se încadrează populația de peste 65 de ani care este ieșită din câmpul muncii.

Mijlocul piramidei este reprezentat de populația adultă care este activă din punct de vedere profesional. Se poate observa faptul că cele mai numeroase categorii sunt cele de 40-44 ani și 45-49 ani datorită politicilor pronataliste din acea perioadă.

Baza piramidei o reprezintă populația tânără care ar trebui să suplinească categoriile de vârstă înaintate însă, după cum se prezintă pe grafic, comuna Jilavele tinde să întâmpine probleme în ceea ce privește schimbul generațional deoarece natalitatea devine din ce în ce mai scăzută în vreme ce procentul de persoane vârstnice crește exponențial.

Referitor la speranța de viață la naștere, aceasta are o tendință generală de creștere pe fondul îmbunătățirii nivelului de trai. Cazurile de îmbolnăviri ce alimentează nivelul

mortalității este mai frecvent în cazul populației masculine și mai redus în cazul femeilor. Ca exemplu, populația 65-69 de ani de sex masculin este vizibil mai redusă decât populația de sex feminin, iar pentru grupele următoare fenomenul se amplifică.

Acest lucru se datorează condițiilor mai grele de muncă pe care le-au îndurat bărbații de-a lungul timpului cât și rezistenței genetice dovedite a femeilor .

Se poate afirma că scăderea în sine a numărului populației nu reprezintă un factor îngrijorător ci faptul că, concomitent cu această evoluție se dezvoltă o modificare abruptă a structurii pe vârste datorate procesului de îmbătrânire demografică.

Printre principalele cauze ale acestei tendințe evolutive se numără nivelul mai scăzut al fertilității prin care generațiile sunt înlocuite doar parțial cumulat cu migrația atât internă cât și externă din rândul tinerilor. Aceștia migrează în special spre centrele universitare unde își desfășoară studiile .

4.1.3 Mobilitatea populației

Mobilitatea spațială a populației reprezintă o componentă importantă a dinamicii populației și este un fenomen caracteristic populației din cele mai vechi timpuri și până în prezent.

Migrația populației este forma principală a mobilității geografice constând în schimbarea definitivă a domiciliului stabil, între două unități administrativ teritoriale bine definite.

Fluxurile migratorii pot afecta grupe particulare de persoane în ceea ce privește caracteristicile de vârstă și sex nu numai numărul populației,

Este un proces care cuprinde totalul deplasărilor unei populații în spațiu determinate de diferite cauze, pe distanțe distincte fiind caracterizate, sau nu, de schimbarea permanentă a domiciliului. Frecvența cu care se produce mobilitatea spațială poate determina echilibre sau dezechilibre în bilanțul demografic al unei localități sau zone

Migrația populației poate fi de două feluri :

- Internă – în cadrul țării între diverse unități administrativ teritoriale;
- Externă – în alte țări;

Sporul migrator determină diferența dintre sosirile cu domiciliul și plecările cu domiciliul din cadrul arealului analizat, în cazul de față comuna Jilavele.

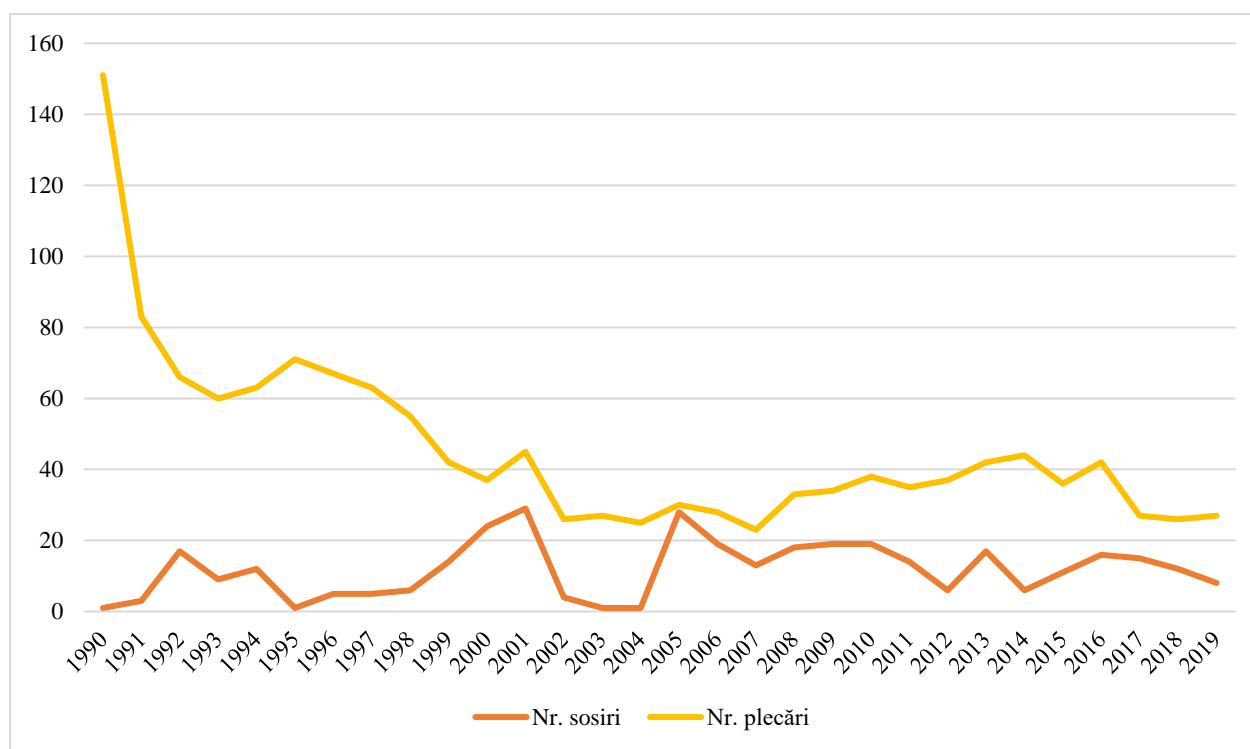


Fig. 8 Evoluția numărului de sosiri și plecări cu reședința din Comuna Jilavele, în perioada 1990 - 2019 (Sursa datelor: Institutul Național de Statistică – Tempo Online)

Numărul plecărilor din comuna Jilavele înregistrează maximum în anul 1990 cu 151 de plecări pe fondul migrației dinspre rural spre urban care avea loc în acea perioadă. Până în anul 1995 numărul plecărilor se menține la valori ridicate dar vizibil în scădere iar ulterior valorile devin oscilante.

Principala cauză e plecărilor este emigrarea persoanelor către alte unități administrativ teritoriale sau către alte țări.

Pe de altă parte sosirile înregistrează valori scăzute, cea mai mare fiind de 29 în anul 2001 pe fondul restituirii terenurilor agricole către proprietarii de drept dar și datorită restructurării activităților industriale din orașe.

Comparând cele două axe, se poate observa că numărul plecărilor este net superior numărului sosirilor pe tot parcursul perioadei analizate ceea ce înseamnă că sporul migratoriu al comunei influențează numărul total al populației prin scăderea acestuia.

4.1.4 Prognoza demografică – tendințe, implicații și posibile soluții

Pentru a realiza o prognoză demografică trebuie luat în considerare atât raportul dintre natalitate și mortalitate (sporul natural) cât și raportul dintre plecări și sosiri (sporul migratoriu). Astfel, prin prisma sporului total se conturează o scădere ușoară a populației în perioada următoare.

Abordând modelul de creștere biologică unde se ia în considerare numai sporul natural, populația comunei Jilavele va experimenta o diminuare a numărului populației pe următorii 10 ani.

Variațiunile numărului de populație tânără, populație activă și pensionari sunt cauzatoare de discrepanțe pentru sistemele de sănătate, pensie, muncă și învățământ. Astfel, în perioada 2020-2030 numărul de pensionari va crește pe fondul sosirii generațiilor supradimensionate din perioada natalistă punând presiune pe serviciile medicale.

Totodată, numărul populației active va scădea de vreme ce categoriile de vârste cele mai numeroase vor ieși din viața activă.

Măsurile de redresare a fenomenelor demografice prezentate anterior sunt de natură socio-economică precum:

- Facilități economice acordate familiilor tinere;
- Programe de prevenire a migrației;
- Dezvoltarea resurselor umane;
- Susținerea natalității;
- Accesarea de fonduri pentru formare profesională continuă sau recalificare;
- Asigurarea serviciilor medicale de calitate prin modernizarea infrastructurii;

4.2 Cultură și educație

4.2.1 Cultura

Cultura reprezintă un factor fundamental al vieții sociale în cadrul unei comunități și trebuie susținută și încurajată mai ales în mediul rural. Printre principalele atuuri ale culturii se pot enumera :

- Reprezintă esența indentității naționale și locale;
- Ajută la interacțiunea și comunicarea interumana;
- Reprezintă un mediu al integrării sociale;
- Dezvoltă potențialul intelectual al capitalului uman;

Monumente istorice

Pe teritoriul comunei Jilavele sunt amplasate 2 monumente istorice :

- 1 monument istoric în Jilavele;
- 1 monument istoric în Slătioarele;

De asemenea, tot pe teritoriul comunei se întâlnesc :

- 1 biserică în satul Slătioarele;
- 2 biserici în satul Jilavele;
- 1 parc al Eroilor în satul Slătioarele;
- 1 parc al Eroilor în satul Jilavele;



Fig. 9 Biserică din Comuna Jilavele (Sursa: http://comunajilavele.ro/galerie_foto.html)

Cămine culturale

Comuna Jilavele are un singur cămin cultural unde se desfășoară activități diverse, fiind un spațiu al consolidării relațiilor interumane.

Biblioteca din comună este cea mai reprezentativă instituție de cultură la nivel local fiind parte integrată a unui sistem informațional și cultural național.

Acesta contribuie la dezvoltarea personală a utilizatorilor prin materialele educative pe care le oferă, activitățile extracuriculare pe care le desfășoară cât și accesul la informație pe care îl oferă.

Identitatea culturală și locală sunt două abordări cu impact semnificativ asupra comunității care trebuie promovate prin intermediul bibliotecii publice. Serviciile oferite de bibliotecă ar trebui să fie axate, pe imaginația și creativitatea locală, în vederea dezvoltării acestora pentru folosul comunității.

4.2.2 Educația

La nivelul comunei Jilavele funcționează următoarele unități de învățământ :

- Școala Gimnazială cu clasele V-VIII -120 elevi;
- Școala Gimnazială 0-IV – 102 elevi;
- Grădinița cu program normal – 58 elevi;

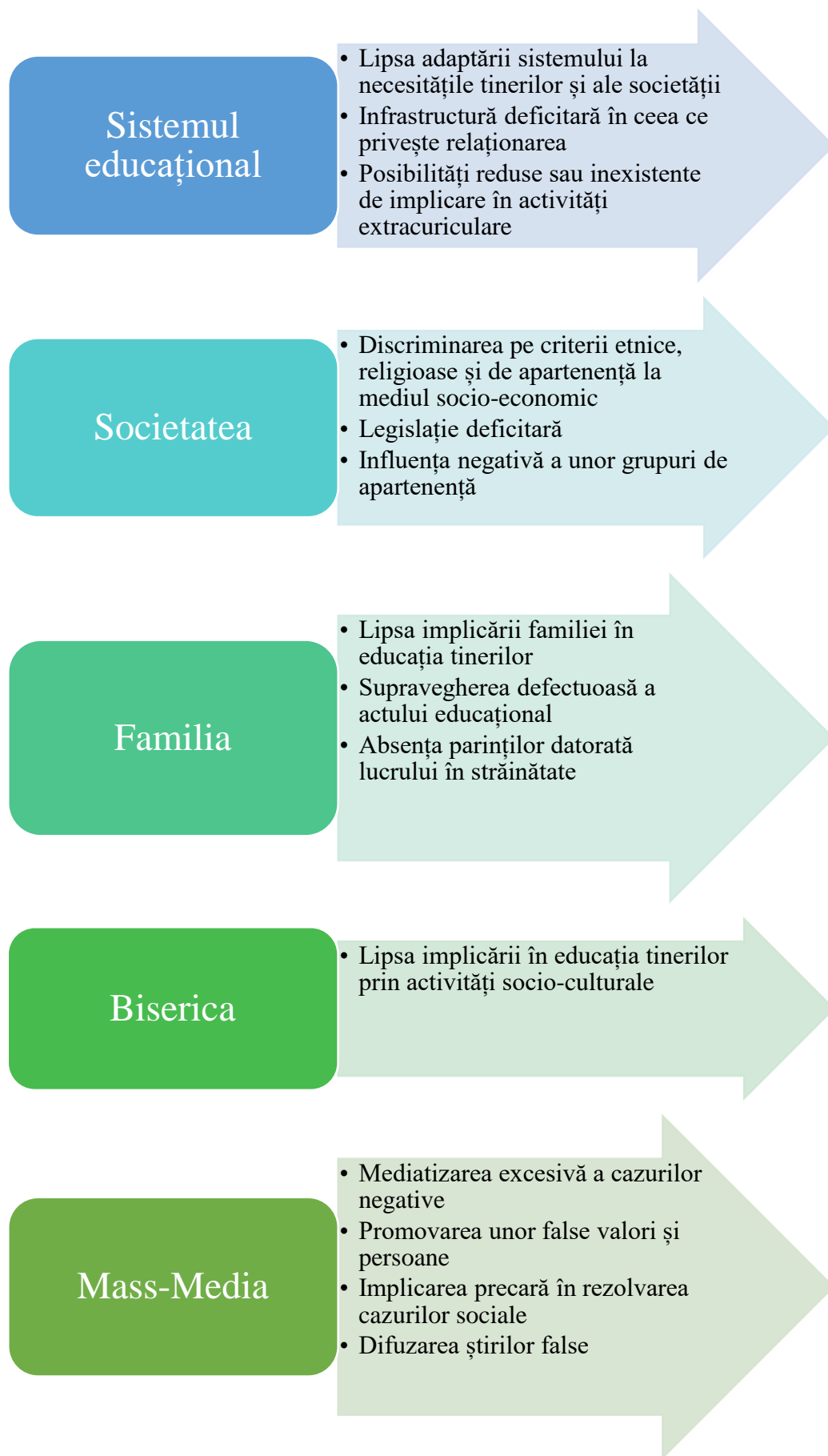
Învățământul reprezintă unul dintre domeniile cărui ar trebui să i se acorde o atenție sporită și continuă pentru că prin intermediul lui comunitatea va prospera.

Una dintre problemele cu care societatea de la nivelul județului Ialomița se confruntă este abandonul școlar, mai ales în prima parte a ciclului de învățământ. Acesta poate fi interpretat ca o problemă de natură socială explicată adesea ca o consecință a mediului socio-cultural din care provine elevul.

Absenteismul se poate manifesta prin mai multe forme :

- Absenteismul selectiv – fuga frecventă de la școală datorită unor anumite discipline;
- Absenteismul generalizat – fuga de la școală este frecventă și are un caracter generalizat, prefingurând abandonul școlar;
- Dezechilibre interpersonale – căutarea singurătății;
- Atitudine defensivă față de autoritatea unui sistem;
- Influența socială negativă a grupurilor;

Cercetările desfășurate pe perioade îndelungate de timp reliefează faptul că abandonul școlar conduce la o creștere a activității infracționale astfel că cei care abandonează procesul educativ au șanse mai reduse în găsirea unui loc de muncă și oportunitatea de a obține câștiguri prin mijloace sociale morale. Există o serie de cauze principale și factori care influențează în mod negativ relaționarea tinerilor cu sistemul educațional conform schemei de mai jos.



4.3 Activitățile economice

Economia și dezvoltarea acesteia în cadrul comunei Jilavele se află într-o strânsă legătură cu contextul socio-economic și cu factorii fizico-geografici și de mediu.

Având în vedere specificul agricol al zonei, economia comunei Jilavele este bazată preponderent pe activitățile economice din agricultură însă sunt prezente și firme din domeniul serviciilor și al comerțului cu amănuntul.

În sfera serviciilor sunt prezente următoarele activități :

- Transport;
- Servicii artistice;
- Servicii medicale;

Încă de la începutul constituirii acestei așezări agricultura a fost principalul mod de obținere a veniturilor pentru oamenii de aici. Astăzi economia locală începe să se diversifice puțin câte puțin fiind susținută și de strategiile regionale și naționale care încurajează dezvoltarea mediului rural.

Totalul terenului arabil din comuna Jilavele este de 3738 hectare împărțit conform graficului de mai jos pe principalele culturi :

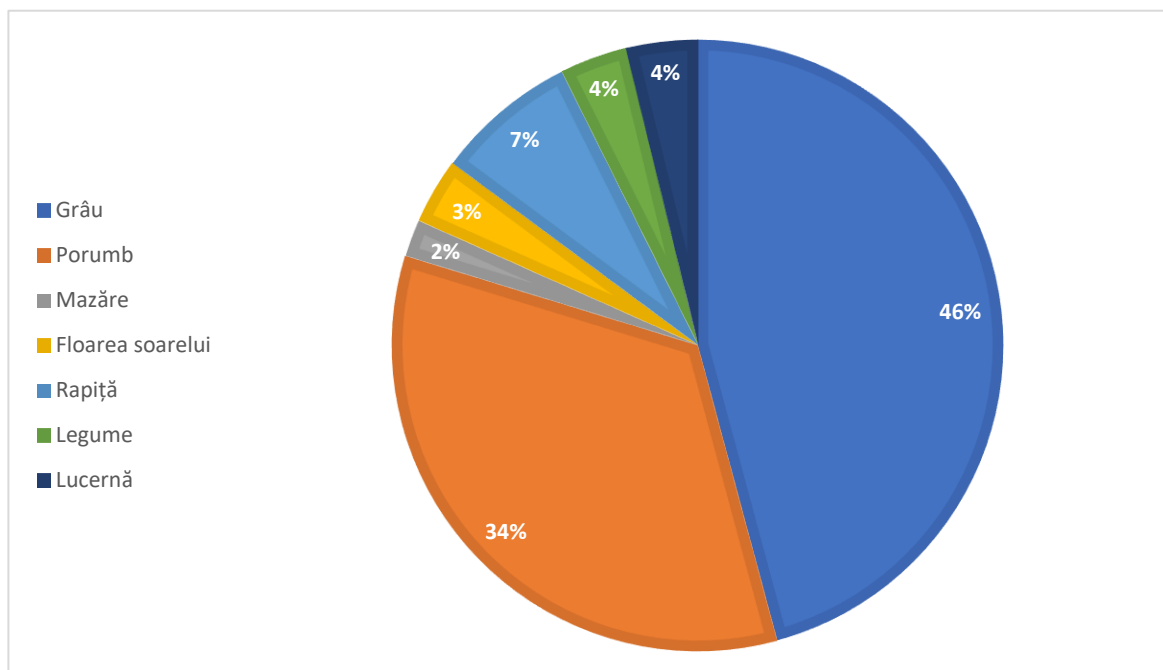


Fig. 10 Principalele culturi din comuna Jilavele (Sursa datelor: Arhiva Primăriei Comunei Jilavele)

Capitolul V – Portofoliul de proiecte implementate în perioada 2014-2020

Comuna Jilavele a implementat o serie de proiecte în perioada 2014-2020 cu scopul de a crește calitatea vieții locuitorilor

Principalele axe de dezvoltare au fost :

- Consolidarea și conservarea culturii locale;
- Îmbunătățirea infrastructurii rutiere;
- Amenajarea spațiilor verzi în vederea îmbunătățirii calității mediului;
- Îmbunătățirea infrastructurii educaționale;
- Sistematizarea teritoriului și dotarea acestuia;

Denumire proiect: *Extindere cămin cultural în Comuna Jilavele*

Sursa de finanțare	Bugetul local
Perioada de implementare	2015
Obiectivele proiectului	<ul style="list-style-type: none">• Extinderea căminului cultural• Dezvoltarea infrastructurii de interes cultural

Denumire proiect: *Reabilitare, modernizare și dotare așezământ cultural din satul Jilavele*

Sursa de finanțare	Fonduri guvernamentale
Perioada de implementare	2015
Obiectivele proiectului	<ul style="list-style-type: none">• Modernizarea infrastructurii de interes cultural• Accentuarea identității locale

Denumire proiect: *Amenajare și modernizare trotuare în comuna Jilavele, sat Slătioarele, strada Primăverii*

Sursa de finanțare	Bugetul local
Perioada de implementare	2016
Obiectivele proiectului	<ul style="list-style-type: none">• Modernizarea infrastructurii de transport pietonal• Creșterea nivelului de trai• Sistemizarea teritoriului

Denumire proiect: *Îmbunătățirea calității mediului prin realizarea de spații verzi în satul Slătioarele, comuna Jilavele*

Sursa de finanțare	Bugetul local
Perioada de implementare	2016
Obiectivele proiectului	<ul style="list-style-type: none"> • Amenajarea de spații verzi • Creșterea calității vieții și a mediului

Denumire proiect: *Întocmirea Planului Urbanistic General*

Sursa de finanțare	Bugetul local
Perioada de implementare	2018-2020
Obiectivele proiectului	<ul style="list-style-type: none"> • Realizarea PUG • Sistemizarea teritoriului comunei

Denumire proiect: *Îmbunătățirea rețelei de drumuri locale prin asfaltarea a 11 străzi*

Sursa de finanțare	Fonduri guvernamentale - PNDL
Perioada de implementare	2018-2021
Obiectivele proiectului	<ul style="list-style-type: none"> • Creșterea accesibilității zonei • Îmbunătățirea infrastructurii de transport • Creșterea calității vieții

Denumire proiect: *Amenajare trotuare strada Drumul Gării*

Sursa de finanțare	Bugetul local
Perioada de implementare	2018
Obiectivele proiectului	<ul style="list-style-type: none"> • Creșterea accesibilității zonei • Îmbunătățirea infrastructurii de transport pentru pietoni • Creșterea calității vieții

Denumire proiect: *Reabilitare și modernizare Școala Gimnazială Constantin M. Cantacuzino*

Sursa de finanțare	Bugetul local
Perioada de implementare	2019
Obiectivele proiectului	<ul style="list-style-type: none"> • Anveloparea unității • Schimbarea învelitorii • Modernizarea infrastructurii educaționale

Denumire proiect: *Amenajare parc în comuna Jilavele*

Sursa de finanțare	Bugetul local
Perioada de implementare	2019
Obiectivele proiectului	<ul style="list-style-type: none"> • Construcția unor spații de recreere • Sistemizarea teritoriului • Creșterea calității vieții în comună

Denumire proiect: *Reabilitare, modernizare, extindere și dotare Școala Gimnazială Căpitan Aviator Constantin M. Cantacuzino*

Sursa de finanțare	PNDL + bugetul local
Perioada de implementare	2018-2019
Obiectivele proiectului	<ul style="list-style-type: none"> • Construcția unor spații de recreere • Sistemizarea teritoriului • Creșterea calității vieții în comună

Denumire proiect: *Amenajare mini teren de fotbal în comuna Jilavele*

Sursa de finanțare	Bugetul local
Perioada de implementare	2019
Obiectivele proiectului	<ul style="list-style-type: none"> • Încurajarea sportului în rândul tinerilor • Creșterea calității vieții

Denumire proiect: *Achiziționare utilaj multifuncțional*

Sursa de finanțare	AFIR – Programul Național de dezvoltare rurală + Buget local
Perioada de implementare	2017-2018
Obiectivele proiectului	<ul style="list-style-type: none"> • Achiziție utilaj • Economie la bugetul local prin folosirea utilajului la lucrările de întreținere a comunei în detrimentul contractării de servicii

Denumire proiect: *Amenajare loc de joacă în comuna Jilavele*

Sursa de finanțare	Buget local
Perioada de implementare	2019
Obiectivele proiectului	<ul style="list-style-type: none"> • Amenajarea unui loc de joacă pentru copii • Creșterea calității vieții în comună

Denumire proiect: *Amenajare piață agroalimentară*

Sursa de finanțare	Buget local
Perioada de implementare	2019-2021
Obiectivele proiectului	<ul style="list-style-type: none"> • Amenajare unei piețe agroalimentare cu toate dotările necesare desfășurării activității • Posibilitatea de valorificare a produselor locale

Denumire proiect: *Reabilitare și modernizare sediu primărie*

Sursa de finanțare	Buget local
Perioada de implementare	2020-2021
Obiectivele proiectului	<ul style="list-style-type: none"> • Reabilitarea și modernizarea sediului primăriei • Crearea condițiilor decente de lucru pentru funcționarii publici

Capitolul VI – Analiza SWOT

6.1 Metodologia SWOT

Analiza SWOT prezintă o utilitate deosebită în procesul de stabilire a direcțiilor de dezvoltare a comunității, permițând o gestionare eficientă a resurselor și relațiilor de intercondiționare.

Strategia de dezvoltare durabilă trebuie fundamentată pe o analiză relevantă a stării existente a unei comunități așa cum s-a desfășurat ea în capitolele anterioare. Pentru a putea stabili direcțiile de dezvoltare, trebuie analizate oportunitățile, riscurile, constrângerile și favorabilitățile. Specificitatea unei analize SWOT este dată de faptul că ea studiază în același timp caracteristicile interne ale unui sistem teritorial cât și influențele externe care pot fi de natură pozitivă sau negativă.

În cadrul analizei SWOT se evaluează în prima fază specificul sistemului teritorial analizat adică punctele tari și punctele slabe. În cea de-a doua fază se analizează influențele ce provin din exteriorul sistemului teritorial adică oportunitățile și amenințările.

Punctele tari reprezintă acei factori care conferă atractivitate teritoriului, pe când punctele slabe sunt reprezentate de acei factori care creează obstacole în calea dezvoltării socio-economice, transpunându-se în infrastructură, situație financiară, legislație.

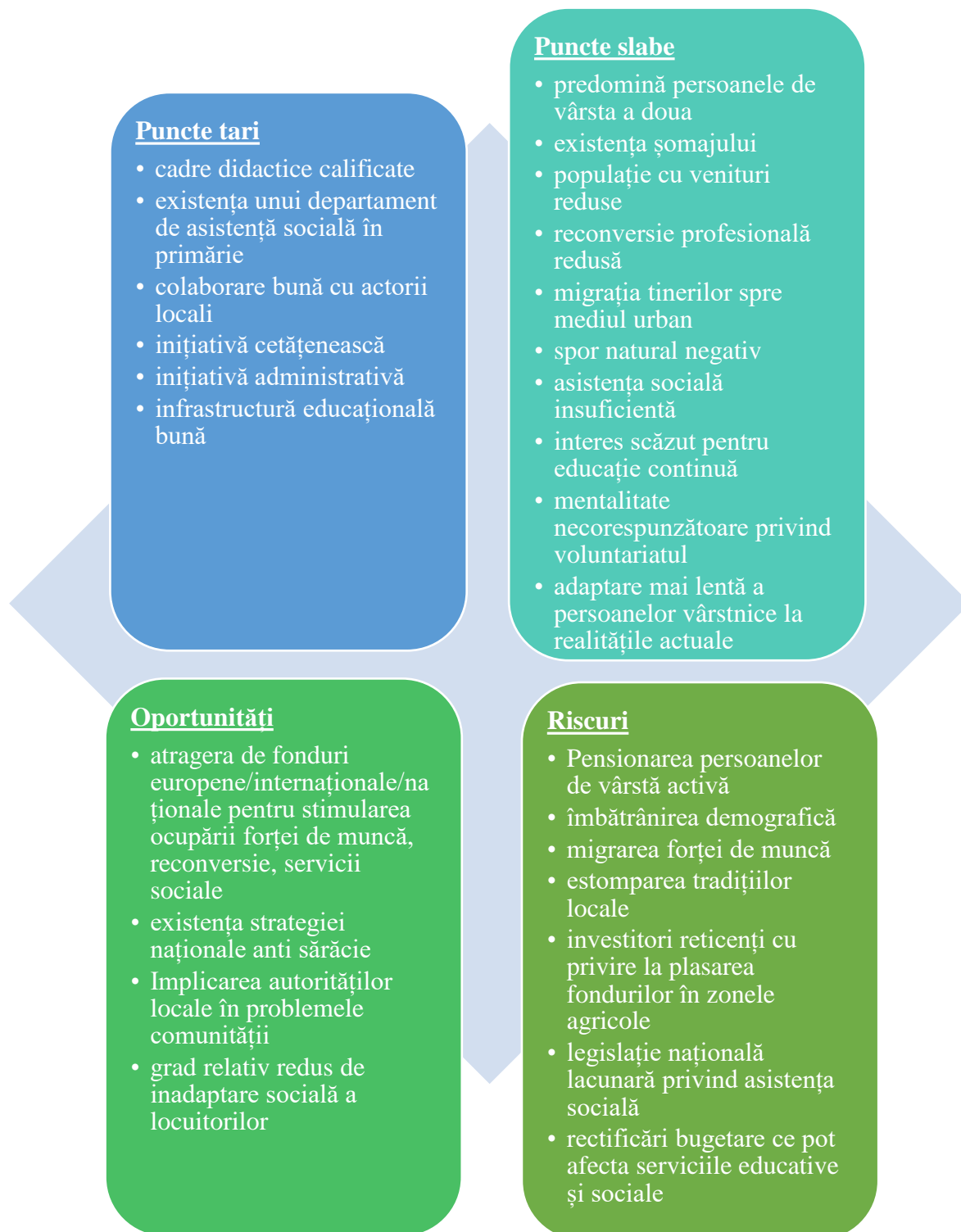
Oportunitățile reprezintă factori de mediu externi care ajută la dezvoltarea sistemului teritorial dacă sunt identificate și folosite corespunzător iar amenințările reprezintă factori externi ce pot periclita dezvoltarea arealului.

În principiu, analiza efectuată în capitolele anterioare a furnizat o privire de ansamblu care conține cele mai bune informații posibile care să ajute la înțelegerea forțelor, tendințelor și cauzelor care pot să intervină la un moment dat.

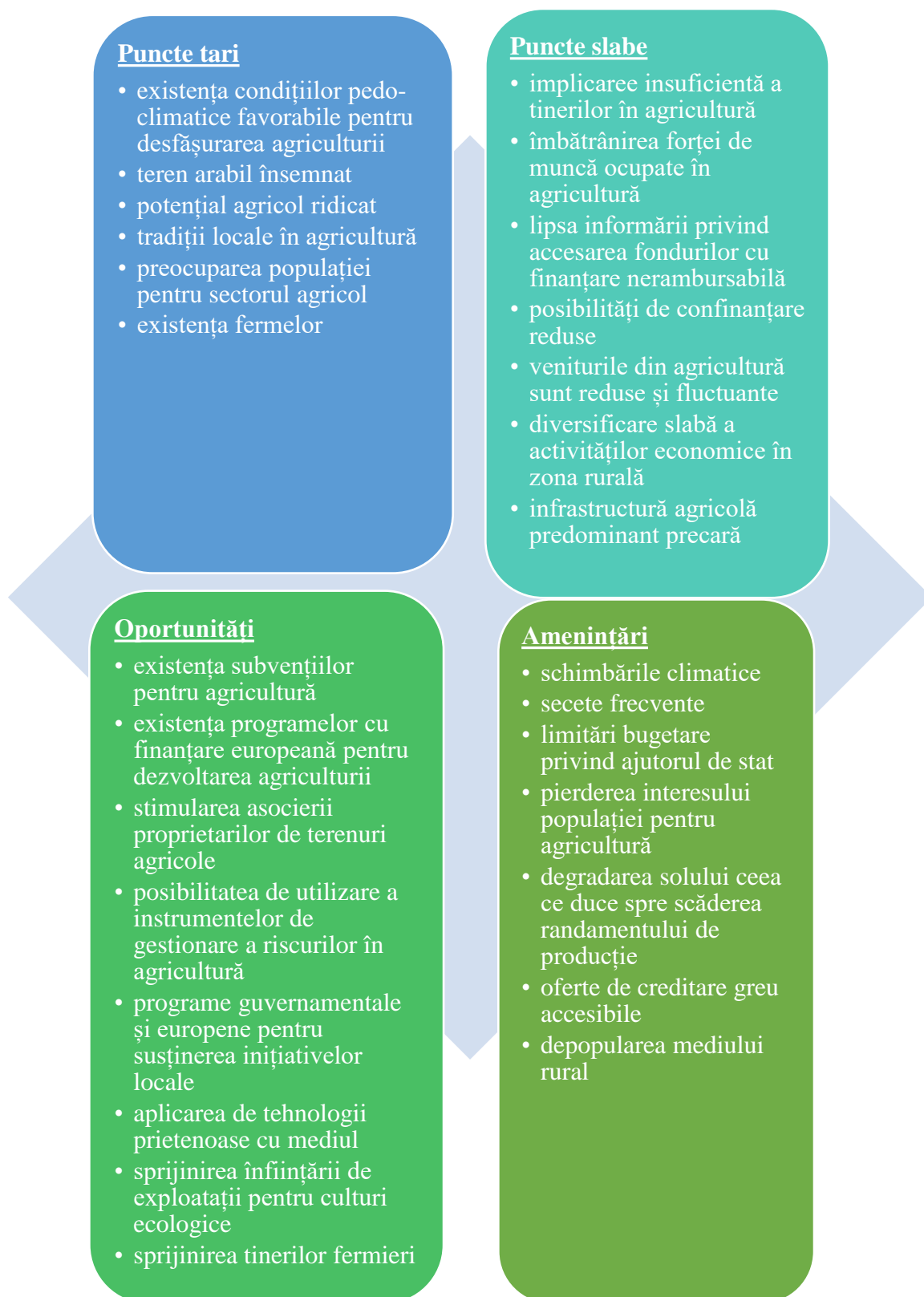
Procesul decizional bazat pe această analiză trebuie să respecte următoarele direcții :

- Construiește pe punctele tari;
- Elimină punctele slabe;
- Exploatează oportunitățile;
- Îndepărtează amenințările;

6.2 Populație – Analiza SWOT



6.3 Agricultura – Analiza SWOT



6.4 Infrastructura – Analiza SWOT

Puncte tari

- existența rețelei de alimentare cu energie electrică și iluminat
- poziționarea pe DN1D
- proiect de construire a serviciului de alimentare cu apă și canalizare
- eforturi ale autorităților locale de aplicare riguroasă a legislației privind protecția mediului

Puncte slabe

- Procent mare al străzilor neasfaltate
- rețeaua de canalizare nu există
- rețeaua de alimentare cu apă nu există
- nu există rețea de gaze
- străzile nu sunt asfaltate în totalitate

Oportunități

- Achiziția de tehnologii noi privind captarea, tratarea și distribuția apei
- Tehnologii noi pentru modernizarea și extinderea iluminatului public, inclusiv implementarea de tehnologii din surse regenerabile
- modernizarea infrastructurii rutiere și pietonale
- extinderea și modernizarea rețelelor de canalizare și gaz
- accesarea programelor de finanțare naționale și europene pentru dezvoltarea locală durabilă (infrastructură, energie, mediu)
- folosirea surselor de energie regenerabilă (vânt, soare)

Amenințări

- Degradarea infrastructurii existente ceea ce ar implica reparații
- epuizarea resurselor de apă subterană
- poluarea pânzei freatice prin infiltrare în sol a apelor uzate pentru că multe gospodării nu sunt racordate la canalizare
- resurse financiare insuficiente pentru cofinanțarea proiectelor
- schimbările climatice
- cost ridicat al documentațiilor preliminare (studii fezabilitate, proiecte tehnice, etc)

Capitolul VII – Strategia de dezvoltare locală 2021-2027 – Obiective

Strategia de dezvoltare locală se bazează pe cercetarea sistemului teritorial analizat, aflându-se în strânsă legătură cu contextul teritorial și socio-economic în care se regăsește. Aceasta trebuie să urmărească perspectivele de dezvoltare însă trebuie luat în calcul faptul că rezultatul final nu poate fi prevăzut sau indus deoarece situațiile neprevăzute pot apărea și pot perturba sistemul teritorial.

Principiile de bază ale unei strategii sunt :

- **Durabilitatea** – condiții mai bune de trai prin măsuri cu efect solid pe termen îndelungat;
- **Competitivitatea** – permite dezvoltarea economiei locale și sprijină ascensiunea acesteia;
- **Finanțele** – finanțarea din mai multe surse permite o dezvoltare armonioasă prin satisfacerea nevoii de investiții;
- **Administrarea responsabilă** : reacția eficientă și efectivă la problemele comunității prin responsabilizarea autorităților locale și parteneriatul cu societatea civilă;

Principalele obiective ale dezvoltării durabile în comuna Jilavele constau în șase direcții majore :

- Dezvoltarea infrastructurii de bază a comunei (apă, canalizare, iluminat, gaze, asfaltare);
- Combaterea sărăciei și încurajarea coeziunii sociale;
- Susținerea și dezvoltarea educației;
- Protecția mediului;
- Regenerarea rurală;

Realizarea strategiei pornește de la următoarele premise :

- Creșterea nivelului de trai pentru populația comunei;
- Atragerea investitorilor;
- Adaptarea la schimbările ce apar;

Dezvoltarea economică a comunei depinde de atragerea de firme/activități/ investiții, acest lucru fiind posibil prin creșterea gradului de atractivitate al comunei și facilități de

atrageră a firmelor private prin investiții în infrastructură, ofertă de terenuri și clădiri, servicii strategice, facilități fiscale.

Având în vedere faptul că o comună nu este un sistem teritorial închis, acesta trebuie să aibă în vedere următoarele aspecte de dezvoltare :

- Întărirea capacității instituționale prin management eficient și raportare la cerințele populației;
- Dezvoltare durabilă astfel încât pe termen lung să se producă schimbări majore;
- Twinning rural : relaționarea cu alte sisteme teritoriale în vederea schimbului de informații cu privire la bunele practici;
- Realizarea proiectelor în parteneriat public – privat;
- Integrarea politicilor atât pe orizontală pentru a se realiza un efect sinergic simultan între sectoare, cât și pe verticală, având în vedere corelarea și integrarea politicilor de dezvoltare a comunei cu politicile de dezvoltare ale județului și ale regiunii din care face parte;
- Managementul resurselor (umane, materiale, financiare, energetice);
- Decentralizarea managementului în sectorul energetic;
- Identificarea nevoilor comunității și prioritizarea acestora;
- Evaluarea viabilității financiare ale unui proiect;
- Protecția mediului;

7.1 Obiective generale

Pentru realizarea obiectivelor descrise în acest capitol, strategia trebuie să dispună de capacitatea de a răspunde la nevoile actuale utilizând eficient resursele de care dispune și adaptându-și viziunea generațiilor tinere.

Obiectivul general unitar al strategiei de dezvoltare este creșterea nivelului de trai și valorificarea rațională a resurselor din comuna Jilavele.

Principalele obiective sunt :

- Asigurarea unei infrastructuri optime (apa, canalizare, gaze, căi de transport);
- Protejarea mediului în conformitate cu standardele de mediu europene;
- Creșterea ratei de ocupare și combaterea excluziunii sociale;
- Infrastructură și act educațional modern și dotat standardelor europene;

- Dezvoltare continuă a sistemului de sănătate și a serviciilor sociale;
- Regenerarea rurală

7.2 Obiective specifice

Obiectivele specifice propun direcții de dezvoltare pentru principalele domenii precum agricultura, infrastructura, mediul, economia, educația, resursele umane și serviciile sociale.

7.2.1 Agricultura

- Încurajarea și organizarea de asociații ale producătorilor locali;
- Eficientizarea practicilor agricole pentru creșterea productivității;
- Aplicarea unor tehnici pentru dezvoltarea agriculturii durabile;
- Realizarea și implementarea unui management al riscului cu privire la schimbările climatice + plan de reziliență;

7.2.2 Infrastructură și mediu

- Modernizare și extindere rețea de apă pentru o calitate cât mai bună;
- Modernizare și extinderea rețea de canalizare;
- Racordarea populației la rețeaua națională de gaze;
- Modernizarea și întreținerea continuă a rețelei de iluminat public;
- Îmbunătățirea infrastructurii medicale;
- Creșterea gradului de asfaltare al străzilor și modernizarea tuturor căilor de access care să deservească nevoile curente ale locuitorilor;
- Prevenirea poluării aerului;
- Creșterea spațiului verde;
- Acțiuni de promovare a agriculturii ecologice;
- Informarea populației cu privire la riscurile deversării apelor uzate și a prevenirii poluării;
- Înființarea de perdele forestiere;

7.2.3 Economie

- Atragerea investitorilor pentru crearea unei economii diversificate;
- Diversificarea serviciilor oferite prin creșterea numărului de societăți comerciale;
- Încurajarea cetățenilor prin acțiuni de informare și formare profesională în vederea accesării de finanțări nerambursabile;

7.2.4 Educație și cultură

- Reabilitare și modernizare continuă a unităților de învățământ;
- Act educațional performant prin asigurarea dotărilor necesare unităților de învățământ (mobilier, birotică, tehnică de calcul, material didactic, tablete);
- Amenajare spații de joacă pentru copii;
- Orientarea și sprijinirea persoanelor tinere în domeniul formării profesionale continue;
- Crearea șanselor pentru reconversia profesională a persoanelor adulte;
- Reabilitare/ modernizare și dotare continuă a căminelor culturale;

7.2.5 Resursa Umană

- Crearea condițiilor de viață atractive pentru tineri;
- Crearea de condiții pentru familiile tinere;
- Sprijinirea natalității;

7.2.6 Serviciile Sociale

- Dezvoltarea serviciilor de asistență și protecție socială pentru persoanele vulnerabile (minori, vârstnici, persoane cu dizabilități);
- Sprijinirea categoriilor defavorizate pentru un trai decent și dezvoltare personală/profesională;
- Campanii de conștientizare a importanței unui stil de viață sănătos și activ;

Capitolul VIII – Planul de acțiune pentru dezvoltarea durabilă

8.1 Aspecte generale

Planul de acțiune pentru dezvoltarea durabilă reprezintă realizarea unui plan relativ scurt pentru fiecare proiect pe care autoritatea și-l propune. Acesta trebuie să țină cont de evoluția macroeconomică la nivel național, de starea bugetului local precum și de părerile comunității locale.

Starea comunei din punct de vedere al infrastructurii și al componentei socio-economice a fost analizată anterior și s-au creionat deja țintele-obiective strategice de dezvoltare.

Pentru fiecare proiect pe care autoritatea locală îl dorește implementat se recomandă un plan de acțiune care să întrunească următoarele puncte :

- Descrierea proiectului;
- Justificarea – beneficiile aduse comunității locale;
- Sustenabilitate – eficiența în timp;

Pentru a asigura o dezvoltare durabilă a comunei Jilavele, suportul necesar trebuie să fie asigurat de :

- Administrația locală și Consiliul local prin acordarea de suport logistic și legislativ;
- Comunitatea locală – cetățeni și organizații prin atitudine, participare activă și voluntariat;
- Mediul de afaceri prin investiții și suport;

8.2 Principii și condiții

Pentru îndeplinirea obiectivelor din strategia de dezvoltare locală, primăria comunei Jilavele trebuie să își întărească capacitatea instituțională la toate nivelele de decizie și execuție. Acest lucru presupune atragerea finanțărilor și folosirea lor rațională, mobilizarea resursei umane disponibile și identificarea mecanismelor eficiente de comunicare.

Orice administrație publică trebuie să încerce armonizarea procedurilor administrative cu cele ale Uniunii Europene și să centreze activitatea pe nevoile cetățenilor.

Baza unei dezvoltări socio-economice o reprezintă respectarea diversității și a opiniilor în vederea rezolvării rapide a problemelor comunității.

Activitatea publică locală va fi orientată spre:

- Sprijinirea dezvoltării infrastructurii prioritare pentru comunitate (apă, canalizare, gaze, asfaltare, iluminat, infrastructură educațională);
- Alocarea eficientă a bugetului local;
- Ajustarea cheltuielilor în concordanță cu veniturile bugetare;
- Atragerea finanțărilor din surse variate;
- Întreprinderea unor măsuri pentru acumularea veniturilor la bugetul local
- Atragerea investitorilor pentru dezvoltarea comunității;

Condițiile care stau la baza unei dezvoltări social-economice rapide sunt susținerea și participarea activă, respectarea legilor și onoarea obligațiilor primăriei comunei, precum și implicarea cetățenilor la luarea deciziilor în ceea ce privește rezolvarea propriilor probleme.

Primăria este o interfață între cetățean și instituțiile statului și trebuie să elaboreze un sistem de administrare bazat pe promovarea autonomiei locale reale și consolidarea cadrului instituțional

Consolidarea managementului administrației publice locale trebuie orientat către :

- Dezvoltarea continuă a nivelului de pregătire profesională al resurselor umane;
- Folosirea eficientă a resurselor umane;
- Orientarea serviciului public către cetățean;
- Eliminarea blocajelor birocratice;
- Întărirea și extinderea cadrului de participare a societății civile la procesul decizional;
- Administrarea eficientă a banilor publici;
- Digitalizarea datelor și a proceselor;

8.3 Implementare, monitorizare și control

Etapă de implementare, monitorizare și control reprezintă sistemul de realizare a obiectivelor prevăzute în strategie și de colectare și raportare a informațiilor asupra desfășurării proiectelor și a impactului acestora asupra comunității.

Implementare reprezintă totalitatea acțiunilor ce se vor realiza și proiectele concrete de implementare. Fiecare proiect va conține obiective, perioada de implementare, persoanele responsabile și sursele de finanțare.

Monitorizarea va urmări respectarea implementării corecte a proiectelor și respectarea detaliilor referitoare la execuție.

Controlul apreciază dacă proiectul răspunde politicilor formulate, modul cum influențează dezvoltarea comunității.

8.4 Proiecte propuse pentru perioada 2021 – 2027

Pe lângă obiectivele specifice prezentate în capitolul anterior care reprezintă prin natura lor posibile viitoare proiecte, mai jos sunt prezentate anumite proiecte prioritare pentru perioada ce urmează.

Denumire proiect: ***Construcție și extindere rețea publică de alimentare cu apă și canalizare (apă uzată) în comuna Jilavele***

Justificare	Comuna Jilavele nu dispune de sistem public de alimentare cu apă și de sistem de canalizare
Sursa de finanțare	Fonduri europene Fonduri guvernamentale Buget local
Activitățile proiectului	<ul style="list-style-type: none"> • Elaborarea studiului de fezabilitate • Elaborarea proiectului tehnic • Aprobarea începerii proiectului • Pregătirea și depunerea cererii de finanțare <ul style="list-style-type: none"> • Contractarea proiectului • Organizarea licitațiilor • Monitorizare, evaluare, control

Obiective	<ul style="list-style-type: none"> • Modernizarea infrastructurii de alimentare cu apă • Funcționarea la standarde normale a rețelei <ul style="list-style-type: none"> • Creșterea nivelului de trai din comună • Reducerea impactului negativ asupra mediului
-----------	--

Denumire proiect: *Asfaltare străzi în comuna Jilavele*

Justificare	Străzile din comuna Jilavele nu sunt în totalitate asfaltate
Sursa de finanțare	Fonduri europene Fonduri guvernamentale Buget local
Activitățile proiectului	<ul style="list-style-type: none"> • Elaborarea studiului de fezabilitate • Elaborarea proiectului tehnic • Aprobarea începerii proiectului • Pregătirea și depunerea cererii de finanțare <ul style="list-style-type: none"> • Contractarea proiectului • Organizarea licitațiilor • Monitorizare, evaluare, control
Obiective	<ul style="list-style-type: none"> • Modernizarea infrastructurii rutiere • Creșterea nivelului de trai din comună <ul style="list-style-type: none"> • Creșterea accesibilității zonei

Denumire proiect: *Înființare rețea de distribuție gaze naturale în comuna Jilavele*

Justificare	Comuna Jilavele nu dispune de sistem centralizat de distribuție a gazelor naturale pentru populație
Sursa de finanțare	Fonduri europene Fonduri guvernamentale Buget local

Activitățile proiectului	<ul style="list-style-type: none"> • Elaborarea studiului de fezabilitate • Elaborarea proiectului tehnic • Aprobarea începerii proiectului • Pregătirea și depunerea cererii de finanțare <ul style="list-style-type: none"> • Contractarea proiectului • Organizarea licitațiilor • Monitorizare, evaluare, control
Obiective	<ul style="list-style-type: none"> • Creșterea accesului populației la infrastructura edilitară • Îmbunătățirea condițiilor de viață a locuitorilor <ul style="list-style-type: none"> • Scăderea factorului de poluare • Racordarea populației la rețeaua de gaze

Denumire proiect: *Amenajare străzi pentru locuințe destinate tinerilor căsătoriți*

Justificare	Străzile necesită amenajare și modernizare continuă
Sursa de finanțare	<p>Fonduri europene</p> <p>Fonduri guvernamentale</p> <p>Buget local</p>
Activitățile proiectului	<ul style="list-style-type: none"> • Elaborarea studiului de fezabilitate • Elaborarea proiectului tehnic • Aprobarea începerii proiectului • Pregătirea și depunerea cererii de finanțare <ul style="list-style-type: none"> • Contractarea proiectului • Organizarea licitațiilor • Monitorizare, evaluare, control
Obiective	<ul style="list-style-type: none"> • Modernizarea infrastructurii rutiere • Creșterea nivelului de trai din comună <ul style="list-style-type: none"> • Sistematizarea teritoriului • Susținerea tinerilor

Denumire proiect: *Extindere rețea electrică pentru locuințe destinate tinerilor căsătoriți*

Justificare	Este necesară extinderea rețelei electrice în vederea dotării zonei cu infrastructura necesară locuirii
Sursa de finanțare	Fonduri europene Fonduri guvernamentale Buget local
Activitățile proiectului	<ul style="list-style-type: none"> • Elaborarea studiului de fezabilitate • Elaborarea proiectului tehnic • Aprobarea începerii proiectului • Pregătirea și depunerea cererii de finanțare <ul style="list-style-type: none"> • Contractarea proiectului • Organizarea licitațiilor • Monitorizare, evaluare, control
Obiective	<ul style="list-style-type: none"> • Modernizarea infrastructurii de bază • Creșterea nivelului de trai din comună <ul style="list-style-type: none"> • Susținerea tinerilor

Denumire proiect: *Amenajare sistem de monitorizare video în comuna Jilavele*

Justificare	În vederea creșterii siguranței din comună este necesară amenajarea sistemului de monitorizare video
Sursa de finanțare	Fonduri europene Fonduri guvernamentale Buget local
Activitățile proiectului	<ul style="list-style-type: none"> • Elaborarea studiului de fezabilitate • Elaborarea proiectului tehnic • Aprobarea începerii proiectului • Pregătirea și depunerea cererii de finanțare <ul style="list-style-type: none"> • Contractarea proiectului • Organizarea licitațiilor • Monitorizare, evaluare, control

Obiective	<ul style="list-style-type: none"> • Creșterea gradului de securitate în comună • Creșterea calității vieții
-----------	--

Denumire proiect: ***Amenajare parc fotovoltaic***

Justificare	Diversificarea surselor de energie
Sursa de finanțare	<p>Fonduri europene</p> <p>Fonduri guvernamentale</p> <p>Buget local</p>
Activitățile proiectului	<ul style="list-style-type: none"> • Elaborarea studiului de fezabilitate • Elaborarea proiectului tehnic • Aprobarea începerii proiectului • Pregătirea și depunerea cererii de finanțare <ul style="list-style-type: none"> • Contractarea proiectului • Organizarea licitațiilor • Monitorizare, evaluare, control
Obiective	<ul style="list-style-type: none"> • Folosirea energiei verzi • Utilizarea surselor regenerabile în vederea protecției mediului • Surse suplimentare de venit pentru bugetul local

Denumire proiect: ***Modernizarea iluminatului public în comuna Jilavele***

Justificare	Rețeaua de iluminat public necesită modernizare și întreținere continuă în vederea eficientizării
-------------	---

Sursa de finanțare	Fonduri europene Fonduri guvernamentale Buget local
Activitățile proiectului	<ul style="list-style-type: none"> • Elaborarea studiului de fezabilitate • Elaborarea proiectului tehnic • Aprobarea începerii proiectului • Pregătirea și depunerea cererii de finanțare <ul style="list-style-type: none"> • Contractarea proiectului • Organizarea licitațiilor • Monitorizare, evaluare, control
Obiective	<ul style="list-style-type: none"> • Dotarea rețelei de iluminat cu lămpi led • Eficientizarea consumului de energie prin folosirea tehnologiilor regenerabile sau cu consum redus de energie

Denumire proiect: ***Reabilitare drumuri din intravilan și extravilan prin pietruire în comuna Jilavele***

Justificare	Drumurile din intravilan și extravilan necesită reabilitare periodică
Sursa de finanțare	Fonduri europene Fonduri guvernamentale Buget local
Activitățile proiectului	<ul style="list-style-type: none"> • Elaborarea studiului de fezabilitate • Elaborarea proiectului tehnic • Aprobarea începerii proiectului • Pregătirea și depunerea cererii de finanțare <ul style="list-style-type: none"> • Contractarea proiectului • Organizarea licitațiilor • Monitorizare, evaluare, control

Obiective	<ul style="list-style-type: none"> • Reabilitarea și modernizarea drumurilor • Creșterea accesibilității zonei
-----------	--

Denumire proiect: ***Reabilitarea continuă și implementarea de tehnici de conservare a monumentelor istorice din comuna Jilavele***

Justificare	Monumentele istorice necesită reabilitare specifică și tehnici de conservare dedicate
Sursa de finanțare	<p>Fonduri europene</p> <p>Fonduri guvernamentale</p> <p>Buget local</p>
Activitățile proiectului	<ul style="list-style-type: none"> • Elaborarea studiului de fezabilitate • Elaborarea proiectului tehnic • Aprobarea începerii proiectului • Pregătirea și depunerea cererii de finanțare <ul style="list-style-type: none"> • Contractarea proiectului • Organizarea licitațiilor • Monitorizare, evaluare, control
Obiective	<ul style="list-style-type: none"> • Reabilitarea și conservarea monumentelor • Păstrarea identității culturale

Denumire proiect: ***Dezvoltarea serviciilor de asistență și protecție socială pentru categoriile vulnerabile***

Justificare	Sprijinirea categoriilor defavorizate : minori, vârstnici, persoane cu dizabilități, șomeri.
-------------	--

Sursa de finanțare	Fonduri europene Fonduri guvernamentale Buget local
Activitățile proiectului	<ul style="list-style-type: none"> • Elaborarea studiului de fezabilitate • Elaborarea proiectului tehnic • Aprobarea începerii proiectului • Pregătirea și depunerea cererii de finanțare <ul style="list-style-type: none"> • Contractarea proiectului • Organizarea licitațiilor • Monitorizare, evaluare, control
Obiective	<ul style="list-style-type: none"> • Creșterea calității vieții • Egalitatea de șanse • Formarea/reformarea profesională • Învățarea continuă pe tot parcursul vieții <ul style="list-style-type: none"> • Incluziunea socială

Denumire proiect: ***Digitalizare și îmbunătățire infrastructură IT&Comunicații pentru administrația publică și cetățeni***

Justificare	Nevoia de echipamente, softuri dedicate, aplicații și rețele pentru îmbunătățirea serviciilor publice și a relației cu cetățenii
Sursa de finanțare	Fonduri europene Fonduri guvernamentale Buget local
Activitățile proiectului	<ul style="list-style-type: none"> • Elaborarea studiului de fezabilitate • Elaborarea proiectului tehnic • Aprobarea începerii proiectului • Pregătirea și depunerea cererii de finanțare <ul style="list-style-type: none"> • Contractarea proiectului • Organizarea licitațiilor • Monitorizare, evaluare, control

Obiective	<ul style="list-style-type: none"> • Îmbunătățirea capacității administrative • Dotarea cu echipament IT&C a instituțiilor publice • Achiziția și implementarea de softuri și aplicații necesare desfășurării activității și îmbunătățirii relației cetățenilor cu primăria <ul style="list-style-type: none"> • Digitalizare
-----------	--

Denumire proiect: ***Formarea profesională continuă a funcționarilor publici și a consilierilor locali***

Justificare	Funcționarii publici au dreptul și obligația să își îmbunătățească nivelul de pregătire profesională
Sursa de finanțare	Fonduri europene Fonduri guvernamentale Bugetul local
Obiectivele proiectului	<ul style="list-style-type: none"> • Îmbunătățirea capacității administrative

Denumire proiect: ***Dotarea corespunzătoare continuă a unităților de învățământ***

Justificare	Unitățile de învățământ trebuie să fie dotate în permanență pentru a putea oferi un act educațional de calitate în orice condiții
Sursa de finanțare	Fonduri europene Fonduri guvernamentale Buget local

Activitățile proiectului	<ul style="list-style-type: none"> • Elaborarea studiului de fezabilitate • Elaborarea proiectului tehnic • Aprobarea începerii proiectului • Pregătirea și depunerea cererii de finanțare <ul style="list-style-type: none"> • Contractarea proiectului • Organizarea licitațiilor • Monitorizare, evaluare, control
Obiective	<ul style="list-style-type: none"> • Digitalizare • Dotarea cu mobilier specific • Dotarea cu echipamente tehnice și informatice necesare • Implementarea de instalații și softuri

Denumire proiect: *Amenajare loc de joacă pentru grădinița din comuna Jilavele*

Justificare	Comuna Jilavele necesită amenajarea unui loc de joacă în incinta grădiniței
Sursa de finanțare	<p>Fonduri europene</p> <p>Fonduri guvernamentale</p> <p>Buget local</p>
Activitățile proiectului	<ul style="list-style-type: none"> • Elaborarea studiului de fezabilitate • Elaborarea proiectului tehnic • Aprobarea începerii proiectului • Pregătirea și depunerea cererii de finanțare <ul style="list-style-type: none"> • Contractarea proiectului • Organizarea licitațiilor • Monitorizare, evaluare, control
Obiective	<ul style="list-style-type: none"> • Dotarea cu mobilier specific a locului de joacă • Sistematizarea teritoriului

Capitolul IX – Concluzii

Realizarea acestui document strategic permite comunității din comuna Jilavele conștientizarea situației actuale, riscurile care pot apărea în viitor cât și oportunitățile de care poate beneficia.

Strategia de dezvoltare locală 2021 – 2027 va folosi drept suport pentru dezvoltarea durabilă a comunei Jilavele care vizează creșterea calității vieții pentru toți cetățenii.

Dezvoltarea comunei nu reprezintă o sarcină doar pentru autoritatea publică locală ci ține și de implicarea activă a comunității. Autoritatea locală trebuie să își asume rolul de coordonator al procesului de transformare, eliminând riscurile și fructificând oportunitățile.

Implementarea Strategiei se va derula pe etape care vor fi organizate în funcție de resursele existente la momentul respectiv și de prioritățile locale. Validarea Strategiei se realizează prin participarea cetățenilor la deciziile administrative, aceasta având un caracter continuu.

În concluzie, strategia de dezvoltare locală este un document de planificare a dezvoltării comunei Jilavele ce are la bază un proces circular și continuu pe toată perioada implementării sale ce analizează obiectiv situația actuală și stabilește direcțiile de dezvoltare pe care comunitatea locală ar trebui să le urmărească pentru o dezvoltare armonioasă din punct de vedere socio-economic.

BIBLIOGRAFIE

1. Autoritatea pentru digitalizarea României, www.adr.gov.ro
2. Comisia Europeană - <https://ec.europa.eu/>
3. Consiliul Județean Ialomița (<http://cjalomita.ro/>)
4. Consiliul Europei - <https://www.consilium.europa.eu/>
5. Fonduri structurale - www.fonduristructurale.ro
6. Institutul National de Statistică – Tempo Online (<http://statistici.insse.ro:8077/tempo-online/#/pages/tables/insse-table>)
7. Ministerul Fondurilor - <http://mfe.gov.ro/>
8. Primaria Jilavele ([https:// comunajilavele.ro/](https://comunajilavele.ro/))